



# Plan guide

## Bilan de la concertation





VILLE DE

**Sainte-Marie  
aux-Mines**

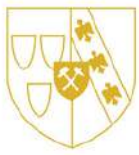


## Les chiffres

- **20 entretiens avec des habitants** très divers des différentes communes du Val d'Argent, menés par l'Atelier le Bruit qui court durant tout le mois de mai.
- **3 jours d'échanges et de dialogue** avec les habitantes et habitants ont ensuite été organisés du 15 au 17 mai :
  - entretiens et échanges avec les acteurs économiques et touristiques, **(15 participants)**
  - un débat avec les élèves du collège et du lycée Louise Weiss... **(26 participants)**
  - et enfin une balade urbaine d'abord avec les agents de Sainte-Marie-aux-Mines et le lendemain avec les habitants ! **(70 participants)**
- **Une restitution** au théâtre de Sainte-Marie-aux-Mines qui a eu lieu le 5 juin et a réuni plus de **90 personnes**.

Au total, la concertation, qui s'est déroulée dans une ambiance dynamique et constructive, a mis en mouvement plus de **220 personnes**.





## Préambule

La communauté de commune du Val d'Argent et la ville de Sainte-Marie-aux-Mines agissent pour développer le territoire et lui donner un nouveau souffle.

Ce projet se concrétise par la rédaction d'un "plan-guide intégré", document d'aménagement urbain et paysager qui permettra d'agir concrètement en termes d'habitat, d'économie et d'emploi, de dynamisme culturel et commercial pour mieux vivre dans le Val d'argent.

Une grande démarche de concertation a été lancée auprès des habitants et des acteurs économiques du territoire pour nourrir un projet qui soit fidèle au territoire et à ses habitants, à leurs attentes, leurs besoins et leurs visions de l'avenir.

Le premier élément notable de cette phase d'échanges avec les habitantes et les habitants du Val d'Argent en général, et les Saint-Mariens en particulier, est leur disponibilité et leur accueil extrêmement chaleureux.

Rencontrés au hasard sur le terrain pour l'enquête, durant la balade, lors d'un entretien organisé en amont ou présents à la rencontre du 5 juin, ils ont été disposés à échanger sur leur ville et leur territoire et à chercher des solutions pour y vivre mieux demain. Cette synthèse réunit les principaux enseignements issus de cette riche et enthousiasmante phase d'écoute !





VILLE DE

**Sainte-Marie  
aux-Mines**



## Synthèse de l'analyse

### Un attachement fort à un territoire plein d'atouts ...

La plupart des habitants qui se sont exprimés éprouvent un attachement très fort au Val d'Argent. Ils mettent en avant plusieurs très forts atouts du territoire : le caractère naturel et préservé des paysages, la beauté de la nature et la qualité environnementale. Le patrimoine historique et architectural, la force du lien social et du tissu associatif, le cadre très accueillant pour les familles qui peuvent y trouver un grand espace abordable et faire étudier leurs enfants jusqu'au lycée.

### ... qui se désertifie et souffre d'une mauvaise image

Malgré ces forces, la perception négative dont souffre le Val d'Argent dans son ensemble et Sainte-Marie-aux-Mines en particulier, est présente dans tous les esprits. Les habitants ressentent un sentiment de déclin, qui se traduit par une baisse démographique importante, le départ des entreprises et la fermeture des commerces, mais aussi dans l'impression d'une dégradation contre laquelle on ne lutte pas assez, citant notamment la rue principale du centre-ville dont beaucoup de façades sont très abîmées. Ils y voient un cercle vicieux qui les inquiète.

### Mais les habitants ont plein d'idées pour agir vite et faire du territoire un lieu plus vivant !

Malgré les difficultés, les participants identifient des pistes d'actions. La priorité réside dans le fait de revaloriser l'image du Val d'argent pour mieux vivre et attirer de nouvelles populations. Pour cela, ils avancent la nécessité :

- de mettre en valeur le patrimoine et les atouts du Val d'Argent, et en redonnant du cachet et des couleurs au centre ville de SMAM,
- d'améliorer la qualité de vie et favoriser le vivre ensemble d'autre, en créant de l'espace public et en faisant entrer la nature en ville pour révéler les atouts du territoire (requalification du parc Simon, révélation de la Liépvrette à différents endroits de la ville)
- et enfin de redynamiser le commerce et l'animation dans la ville. Pour améliorer le cadre de vie, ils sont nombreux à imaginer la possibilité de détruire certains immeubles pour créer des percées et faire rentrer la nature dans la ville.
- L'autre point central sur lequel les habitants ont mis l'accent est le logement qui apparaît comme un enjeu primordial. La grande majorité des habitants insistent sur la priorité absolue de rénover et réhabiliter l'existant plutôt que de construire. L'activité des marchands de sommeil qui louent des appartements insalubres à des familles précaires a très souvent été pointée.



Nous pouvons souligner la grande disponibilité et l'accueil chaleureux de la plupart des habitants. *"Une ville, cela se construit ensemble!"*, c'est de cette manière que s'est conclue la balade urbaine ! Chez les habitants, qui ont vu les études se succéder et leur territoire continuer à se dégrader, il existe une vraie inquiétude de l'avenir et ils sont impatients de voir véritablement s'amorcer un mouvement profond de redynamisation et de revalorisation du Val d'Argent.

La rencontre "point d'étape" du 5 juin, avec près de 90 personnes présentes, a permis de présenter les premières orientations du projet et d'annoncer certains **actions concrètes** et **symboliques** de la transformation désirée qui vont être lancées dès cet été et qui visent à donner un signal positif de prise en compte des attentes et de la volonté de transformation.

• **Animations :**

- Un minigolf sur esplanade du chapiteau dès juillet
- Un jardin éphémère place Keufer de juillet à mi-octobre
- Piétonisation événementielle du centre ville

• **Commerces et services :**

- Une micro-brasserie dans l'année
- Des locaux artisanaux ou ateliers d'artistes dans les rdch inoccupés

• **Parcs et jardins :**

- Le pré-verdissement de la friche Dia à la rentrée
- La requalification du jardin des Slovènes (sécurité) et son accès à la Maison médicale à l'automne

• **Aménagements urbains :**

- Aménagements ponctuels et provisoires des rues Delattre et Wilson : terrasses ou espaces jardinés en juillet
- Requalification d'un espace sur la rivière en centre ville en fin année
- Ouverture Maison médicale en novembre / décembre

Elles constituent des premières petites pierres sur un chemin qui sera nécessairement long et exigeant mais dans lequel les habitants ont envie de s'impliquer.

## La presse en a parlé



Noëlie Hestin, Jean-Didier Laforgue, David Bouvier, Lucie Campana et Pauline Pellegri ont animé la soirée de restitution publique. Photo A. M.



vendredi 13 juin 2025 - 13:55 Europe/Paris  
796 mots - 1 min

POLITIQUE—ÉDITION SELESTAT - ERSTEIN

© C.DINA.FR

### Sainte-Marie-aux-Mines. Plan guide : premiers projets sur le papier

La restitution publique de la concertation citoyenne dans le cadre de la mise en place du Plan guide du Val d'Argent du dispositif "Petite ville de demain", s'est déroulée le jeudi 5 juin dans la soirée au théâtre de Sainte-Marie-aux-Mines, en présence d'une partie de l'équipe en charge de ce dossier. Quelques projets ont été annoncés au terme de deux heures de réunion.



Un jardin éphémère va être installé fin août place Keufer, tandis qu'une micro-brasserie pourrait s'installer au 86 rue Wilson, le bâtiment aux arcades, à l'angle de la rue Narbey, ancien office de tourisme. Photo A. M.

## **TEMOIGNAGES DES JEUNES LUS LORS DE LA RESITUTION publiques DU 5 JUIN 2025**

### **Témoignage de Margot, étudiante en 2e année d'histoire de l'art à Strasbourg**

Pour moi, être jeune à Sainte-Marie-aux-Mines c'est vraiment une expérience ambivalente, parce que c'est des avantages mais sur certains égards aussi des inconvénients

Grandir auprès de la nature et continuer d'évoluer dans un cadre serein, calme et apaisé comme le val d'argent c'est ressourçant lorsqu'on vit à la ville et qu'on est à 200 à l'heure c'est toujours appréciable de revenir ici.

Et puis même au-delà de ça, notre expérience est totalement différente de quelqu'un de la ville : on a passé notre adolescence dans les fêtes de village, au marché paysan, à faire des soirées en forêt ou dans les maisons chez l'un ou l'autre, et en ville c'est plus compliqué de retrouver ça beaucoup me l'ont dit

En grandissant, on doit s'émanciper de la vallée ne serait-ce que pour nos études, parce que tout se passe en ville sur ce point et même pour expérimenter des nouvelles choses, c'est un passage nécessaire

Ici ce qui fait défaut, c'est les horaires de bus : le dernier bus pour SMAM part à 20h23 de selestat, ça laisse très peu de possibilités de déplacements si on n'a pas le permis, et c'est sûrement ça qui fait que certaines fois on nous qualifie de « vallée paumée »

### **Témoignage de Léa, lycéenne à Sainte Marie**

Je suis vraiment ravie de pouvoir partager avec vous pourquoi j'aime tant vivre ici, à Sainte-Marie-aux-Mines.

En tant que jeune, on pourrait penser que la vie à la montagne est un peu ennuyeuse, mais c'est tout le contraire ! Ce que j'apprécie le plus ici, c'est cet environnement unique et paisible. Ici, on a la chance d'être entourés par une nature magnifique. Les montagnes, les forêts, c'est une vallée incroyable pour se balader, faire du vélo, ou simplement prendre l'air pendant son temps libre. Ça change vraiment de la ville, et ça, c'est précieux.

### **Témoignage de Guillaume, étudiant en première année au conservatoire de théâtre à Strasbourg**

- Être jeune à smam : point positif : évoluer dans un milieu rurale dynamique, on a les montagnes et en plus ça bouge : point négatif : manquer de connaissance des codes culturel (théâtre, opéra) et donc avoir la sensation que l'art et la culture nous sont inaccessible

- ce qu'il faudrait changer pour vivre là adulte : pour ma part il faudrait des structures culturelles favorable à l'épanouissement de mes objectifs professionnels, ou bien favoriser les transports en commun plus accessible (passer par expl à 1 bus tout les 30min et pas heure)

### **Autres témoignages du groupe ( Maélys, collegienne; Aleyna, en formation d'aide-soignante; Jérémy, en service militaire volontaire à Metz ; Loïc, actuellement en recherche d'emploi)**

Comme la ville est petite, on sait parfaitement où se trouvent les points de rdv pour tout le monde. On connaît beaucoup de gens de tous âges.

Mais, il y a peu de commerces et on n'a pas toujours l'information pour les sorties, les événements culturels. Il faudrait peut-être créer une sorte d'agenda.

Il faut aussi reconnaître que la vallée, c'est un peu perdu, que les offres pour les jeunes ne sont pas assez nombreuses. On en fait vite le tour et on a envie de voir autre chose.

C'est facile de se déplacer à pied et à vélo dans la vallée mais plus compliqué quand on veut en sortir.

Il faut dire que depuis qu'on fait partie du groupe Jeunes en Val d'Argent, on a l'impression d'être écouté, d'être mieux informé, de pouvoir agir.

Et plus tard?

On doit partir pour des études, parfois un travail car les offres locales sont limitées.

On a envie de découvertes et de voyages.

Mais c'est sûr qu'on reviendra, même juste de temps en temps.

Pour certains la famille est là.

Et toutes et tous, on a des copains qu'on ne veut pas perdre.



# **Val d'Argent**

## **Formalisation du plan guide intégré & déclinaison opérationnelle d'enjeux pour le Val d'Argent.**

**Synthèse de la concertation**

le 30 mai 2025



VILLE DE  
**Sainte-Marie  
aux-Mines**

## **Préambule**

*Le Val d'Argent et la ville de Sainte-Marie-aux-Mines agissent pour développer le territoire et lui donner un nouveau souffle. Ce projet se concrétise par la rédaction d'un "plan-guide intégré", document d'aménagement urbain et paysager qui permettra d'agir concrètement en termes d'habitat, d'économie et d'emploi, de dynamisme culturel et commercial pour mieux vivre dans le Val d'argent.*

*Une grande démarche de concertation a été lancée auprès des habitants et des acteurs économiques du territoire pour nourrir un projet qui soit fidèle au territoire et à ses habitants, à leurs attentes, leurs besoins et leurs visions de l'avenir.*

*Dans ce cadre, plusieurs actions ont été réalisées :*

- **20 entretiens avec des habitants** très divers des différentes communes du Val d'Argent, menés par l'Atelier le Bruit qui court durant tout le mois de mai.
- **3 jours d'échanges et de dialogue** avec les habitantes et habitants ont ensuite été organisés du 15 au 17 mai :
  - o **entretiens et échanges avec les acteurs économiques et touristiques**, (15)
  - o **un débat avec les lycéens...** (26)
  - o **et enfin une balade urbaine** d'abord avec les agents de Sainte-Marie-aux-Mines et le lendemain avec les habitants ! (70)

*Au total, la concertation, qui s'est déroulée dans une ambiance dynamique et constructive, a mis en mouvement plus de **130 personnes**.*

*Le premier élément notable de cette phase d'échanges avec les habitantes et les habitants du Val d'Argent en général, et les Saint-Mariens en particulier, est leur disponibilité et leur accueil extrêmement chaleureux. Rencontrés au hasard sur le terrain pour l'enquête, durant la balade ou lors d'un entretien organisé en amont, ils ont tout de suite été disposés à échanger sur leur ville et leur territoire et à chercher des solutions pour y vivre mieux demain.*

*Cette synthèse réunit les principaux enseignements issus de cette riche et enthousiasmante phase d'écoute !*

## Synthèse de l'analyse

### 1. Un attachement fort à un territoire plein d'atouts ...

Habitants depuis toujours le Val d'Argent, arrivés récemment ou revenus s'installer après leurs études ou pour élever leurs enfants, les habitants rencontrés ont exprimé un **attachement très fort** et une envie authentique de voir le territoire retrouver dynamisme et attractivité. Ils se sentent très concernés.

Quand on les interroge sur leur perception du territoire, c'est, pour ceux qui ont passé leur enfance ici, un **"cocon"**. Il y a une vraie conscience de la Vallée comme un tout, réconfortant et sécurisant, pour celles et ceux qui ont passé leur enfance ici, **"quand j'arrive dans la vallée, je me sens chez moi"**.

Les habitants définissent parfaitement des lignes forces autour de l'identité du territoire :

- **Un patrimoine historique et naturel exceptionnel !**

Pour toutes les personnes avec lesquelles nous avons pu échanger, c'est l'exceptionnelle nature qui, des hauteurs des montagnes au cœur des villes, vient en premier à l'esprit quand il s'agit de qualifier le Val d'Argent. Considéré par beaucoup comme un vrai luxe, c'est la proximité avec cet **"écrin de verdure"**, un monde préservé, sauvage, où les **"chevreuils sont des colocataires"** et on a **"l'impression de vivre en vacances"** que les habitants sont venus chercher ici ou qui les ont fait rester. Cette nature, que même les plus jeunes considèrent comme un atout à valoriser à tout prix, représente aussi pour beaucoup la garantie de ne jamais s'ennuyer dans le Val d'Argent. Ce sont entre autres les activités de randonnée, de cyclisme, de promenade dans la forêt qui rendent la vie si agréable et sans aucun coût ! Ils sont nombreux à mettre en avant la qualité de vie qu'offre ce cadre exceptionnel : **"on est à côté de tout, tout en étant dans la nature"**. Ils sont plusieurs à mettre aussi l'accent sur la qualité environnementale de la Vallée, avec une eau particulièrement pure notamment. **"C'est le plus bel endroit au monde !"**

Le passé artisan et minier de la Vallée qui en a fait un élément d'attractivité à travers la visite des mines et les événements de renommée mondiale autour du tissu, est complètement approprié par les habitants anciens ou récents. Ils sont fiers de cette histoire et aiment la partager.

Par ailleurs, l'aspect patrimonial et architectural est très souvent cité comme un atout du territoire par les habitants. La beauté de certains bâtiments, les façades colorées, les fontaines, les anciennes maisons de maîtres, la typicité des maisons d'artisans donnent un vrai charme aux villes auxquelles les habitants sont très attachés.

- **Un tissu associatif très fort, une vie culturelle et sportive dynamique et un lien social très présent**

**Deuxième force de ce territoire: le lien social et la vie associative !** La majorité des personnes avec lesquelles nous avons pu échanger ont souligné la vitalité du tissu associatif et de la vie culturelle et sportive. Les activités de la Médiathèque, la qualité de la programmation du théâtre, les événements culturels ou conviviaux organisés tout au long de l'année, les nombreux clubs sportifs constituent pour beaucoup une vraie chance et participent grandement à la qualité de vie. *“ Pour les enfants, pour 100 euros par an on peut faire plein de choses !”*. Ils ont été par ailleurs nombreux à témoigner de la *“chaleur humaine”*, de *“l’entraide”* qui existent partout sur le territoire, d'un sentiment partagé *“qu'on peut compter les uns sur les autres”*. *“On est soudé, on est comme une famille. Tout le monde se connaît.. dès qu'il y a quelque chose on se soude. Il faut garder ça, en faisant des choses !”*.

Pour plusieurs personnes interrogées, rien au monde ne les ferait quitter cet endroit, soit parce qu'elles y sont nées, soit parce que l'expérience de vie quotidienne qu'elles y font les rend heureuses.

- **Un lieu pour les familles !**

Enfin, ce territoire est défini comme le lieu idéal pour les familles, ce qui en constitue une de ses forces à mettre en valeur. Les prix très abordables de l'immobilier et la possibilité d'avoir plus d'espace pour un coût modéré sont souvent cités comme motif d'installation de jeunes familles. La possibilité pour les enfants d'aller de la crèche au lycée est un atout incroyable, tant du point de vue des parents que des jeunes, qui en sont fiers. L'ensemble du tissu associatif et des activités qui sont proposées aux familles font de la Vallée un lieu pour grandir et s'épanouir.

## 2. ... Mais qui se désertifie et souffre d'une mauvaise image

Malgré ces forces, les personnes rencontrées ont évoqué leurs inquiétudes quant à l'évolution de la ville et à son image.

Toutes les personnes interrogées évoquent d'une façon ou d'une autre, la perception très négative dont souffre le Val d'Argent dans son ensemble et Sainte-Marie-aux-Mines en particulier. Qu'ils en parlent au passé pour évoquer les forts préjugés qu'ils avaient avant de venir s'installer : *“Avant, quand je passais ici, je me disais “jamais de la vie je pourrai y vivre”, “Avant de s'installer, on avait une très mauvaise image de SMAM, on la voyait comme un lieu de “consanguins”, au fort taux de chômage”*, ou au présent parce qu'ils ont conscience de la mauvaise image dont souffre le territoire : *“On est un fond de vallée qui a une image plus vosgienne qu'Alsacienne.”*, *“ indépendamment de l'aspect environnemental, qu'est ce qui peut*

*faire venir les gens, il n'y a rien.. pas de boucher, pas de boulangers... une fois par an il y a des événements... mais après ça s'arrête... ça ne suffit pas...".*

Plusieurs habitants disent souffrir de la position de Sainte-Marie-aux-Mines au sein du Val d'Argent, qui serait perçue comme la ville des "cassos", "là où sont envoyées les personnes dont les autres ne veulent pas", le **"réservoir de pauvres"**.

- **Des emplois mais une attractivité en berne et une forme de fracture sociale ressentie.**

**Au-delà d'une image dont ils souffrent, il se dégage de beaucoup d'échanges une émotion quand est évoqué le passé glorieux de la ville et du territoire au regard d'une situation actuelle qui les inquiète.** L'industrie et l'artisanat florissants et pourvoyeurs d'emploi, les maisons de maîtres majestueuses et la vie sociale pleine de vitalité dans les nombreux bistrots et cafés de chacune des communes constituent un souvenir à la fois tendre et douloureux pour celles et ceux qui ont le sentiment d'assister depuis plusieurs décennies au déclin du Val d'Argent. *"Dans le temps, c'était bien, on avait tout"* .

Le sentiment que territoire a perdu beaucoup d'habitants depuis plusieurs années alors même que de grosses entreprises comme Schmidt, Cuisinella et Burger sont toujours implantées sur le territoire et continuent à assurer un grand nombre d'emplois les questionne. *"Ici, c'est dur de recruter, le taux de chômage est très bas mais c'est dur d'attirer du monde"*.

Ainsi, la plupart des employés des grosses entreprises du territoire n'y habitent pas et ne font pas vivre les communes. Le cercle vicieux est bien identifié par la plupart des personnes interrogées. *"La plupart des employés viennent, font leurs heures et repartent. Y a pas trop d'endroits pour aller boire un verre, faire un truc après le travail."*

La difficulté d'accéder à des logements en location en bon état et de qualité, et le manque de lieux de convivialité qui permettraient à de nouveaux arrivants de construire une vie quotidienne remplie ou aux salariés de s'installer sont perçus comme de vrais freins à l'installation de nouveaux habitants ou à la possibilité pour les jeunes de projeter une vie sur le territoire.

Par ailleurs, au fur et à mesure des échanges il semble apparaître que le territoire fait face à une double réalité qui éclaire les points de vue opposés sur le Val d'Argent : paradis de nature et de vie sociale pour certains et territoire morose et délaissé pour d'autres. Certains témoignages, dans les structures qui accompagnent les personnes précaires notamment, ont mis en avant le manque de perspective et d'opportunités en termes de logement et d'emploi pour des personnes peu qualifiées et l'absence d'enseignes bon marché pour pouvoir accéder à de la nourriture abordable.

Certains habitants ont évoqué, tout en soulignant la force du lien social et les multiples occasions de rencontres sur le territoire, une sorte de frustration d'avoir le sentiment d'évoluer en vase clos, *“qu'on ne se mélange pas assez”, “qu'on voit toujours les mêmes personnes”*. *“Il manque des lieux de rencontres” “les foyers les plus pauvres ne sont pas représentés : il y a encore des enclaves dans l'enclave”, “ Les personnes les plus précaires n'osent pas passer la porte des endroits de culture et de loisirs.” “Est ce qu'on fait le lien, à SMAM entre les quartiers populaires et la ville ? Pourquoi pas délocaliser les évènements là- bas.”* Ce sentiment est confirmé par d'autres propos, exprimant la difficulté de toucher les familles les plus en difficulté et de permettre à tous de se sentir bienvenus et accueillis dans les structures de culture, de loisirs, ou d'accompagnement.

- **Un territoire dont on ne prend pas assez soin de lui, qui est mal exploité et mis en valeur.**

Enfin, dernier point souvent évoqué, le sentiment qu'on ne prend pas soin de ce territoire qu'on aime tant et qui possède tous ces atouts.

Cela se traduit selon eux autour des questions de propreté, en passant par la présence d'herbes sauvages ou de dépôts sauvages mais surtout autour des questions d'absence de rénovation du bâti, des façades, et des bâtiments anciens. Ils ont le sentiment que la ville de SMAM et l'ensemble du val d'Argent souffrent énormément de ce point noir. Le patrimoine immobilier et architectural est le témoin d'une sous-exploitation du potentiel de SMAM pour certains habitants : *“il y a tellement de potentiel mais il est mal exploité. Les maisons sont rachetées par des gens qui n'en prennent pas soin et nous n'arrivons pas à dynamiser le territoire à la hauteur de son potentiel”*.

Tous les habitants s'accordent pour déplorer la tristesse et le mauvais signal qui se dégagent des vitrines cassées et commerces fermés, des immeubles aux façades délabrées. *“ Le centre-ville joue beaucoup sur l'image de la ville. C'est une ville de passage et ça ne donne pas envie avec les façades noires et les commerces fermés”, “C'est une commune parmi d'autres, je la traverse pour aller à St Dié. Ça ne fait pas envie, tous les commerces fermés en pas de portes ...”, “elle est délaissée”*.

Un nombre important de personnes avec lesquelles nous avons pu échanger, durant les entretiens, en atelier ou lors de la balade ont également évoqué un sentiment d'insécurité grandissant lié notamment à la présence de la communauté Yéniche dans la ville. Un malaise s'exprime vis-à-vis du mode de vie qu'ils attribuent à ces habitants que beaucoup perçoivent comme incompatible avec le leur. Ils ont le sentiment de constater de plus en plus d'incivilités, de délits, de dégradations, de déchets et sentent que ça nuit à l'image de la ville.

\*\*\*

**Plusieurs terrains d'actions sont identifiés par les habitants, pour agir vite et faire du territoire un lieu attractif et vivant !**

## **A. Revaloriser l'image du Val d'argent pour mieux vivre et attirer**

- **Attirer de nouvelles populations**

**Premier terrain : attirer du monde.** *“Il faudrait attirer des gens pour habiter et d'autres pour visiter”*. La plupart des habitants sont très soucieux de l'avenir et savent que perdre encore des habitants entraînerait encore plus la ville et le territoire dans une mauvaise pente qu'ils redoutent. *“Surtout pas de fermeture d'école, ça attire le monde et les commerces, c'est le nerf de la guerre”*.

Ils ont été plusieurs à souligner la *“nécessité d'attirer de nouveaux habitants avec un fort pouvoir d'achat”* en capacité d'attirer à leur tour des commerces et de les pérenniser. Ils ont conscience que l'image joue énormément et mettent en avant l'urgence de lutter contre le sentiment de morosité qui se dégage notamment du centre-ville de Sainte-Marie-aux-Mines. Ils ont été plusieurs à prendre des exemples ailleurs, sur les autres vallées d'Alsace (Villié, Bruche) mais insistent sur la nécessité pour le Val d'Argent de faire valoir sa propre identité, *“son patrimoine naturel et historique, textile et minier”* et de trouver son positionnement dans une Alsace qui attire.

La possibilité de *“capter du monde”* par les attraits touristiques de la région tout autour, la route des vins, le Haut Könisburg... Pour rendre la ville plus agréable à vivre et donner envie d'y rester, ils sont beaucoup à croire en les richesses du Val d'argent mais soulignent la difficulté de le faire connaître et de lutter contre sa mauvaise image.

- **Redonner du cachet et des couleurs au centre ville de Saint-Marie-aux-Mines.**

Un des axes prioritaires sur lesquels insistent les habitants, les collégiens, les agents, est la nécessité absolue d'agir sur l'aspect du centre-ville de Sainte-Marie et notamment de sa rue principale.

Cela passe par une nécessaire rénovation des façades, une réhabilitation des bâtiments trop abîmés ou laissés à l'abandon *“pour le côté carte postale, il faut mettre en valeur ce qui existe déjà : les maisons de maître par exemple”*. Il semble que c'est un point incontournable pour tous les habitants interrogés qui pourraient retrouver de la fierté à habiter dans ce territoire. Certains, même très attachés à Sainte-Marie-aux-Mines, soulignent qu'elle ne dégage pas autant de charme que les

villes traditionnelles d'Alsace : *“Il manque le côté joli, propre qu'ont les autres villages d'Alsace”*.

- **Créer de l'espace public et faire entrer la nature en ville pour révéler les atouts du territoire.**

**Beaucoup d'habitants ont évoqué aussi l'importance de faire entrer la nature en ville.** *“Il manque un vrai grand parc. Il y a des grands espaces verts qui pourraient devenir des parcs à l'Allemande”, “On est en pleine montagne, c'est absurde que, dans les écoles, les enfants aient des cours goudronnées”*.

Ils sont également nombreux à exprimer le souhait de **voir la ville s'aérer, donnant accès aux vues sur les paysages magnifiques.** *“Aujourd'hui, on veut des centres villes aérés. Il faudrait presque tout raser, faire des trottoirs plus larges”*.

Enfin, **la place de l'eau dans la ville.** La Liepvrette parcourt toute la ville sans qu'on la voit et la plupart des habitants le déplorent. Ils imaginent avec enthousiasme le charme que pourrait conférer la révélation du cours d'eau à plusieurs endroits de la ville et un accès facilité à ses berges. *“Ça me chagrine de voir qu'il y a un cours d'eau qui traverse toute la ville et qui n'est pas visible, pas entretenu. Je pense à l'exemple de Colmar, où tout a été ouvert et ça donne un charme fou.”*

Par ailleurs, ils sont plusieurs à évoquer la qualité de l'eau et du climat spécifiques au Val d'argent qui pourrait, à l'avenir et dès maintenant, représenter un véritable attrait du territoire.

Enfin, **le parc Jules Simon et la friche Dia<sup>1</sup> sont l'occasion de repenser le lien entre la nature et le reste de la ville.** En effet, la balade urbaine a été l'occasion de découvrir des trésors cachés de la ville (que même des habitants de toujours ont ne connaissaient pas, à l'image du terrain de pétanque situé derrière le parc) et a déclenché l'imaginaire des habitants : ils y rêvent un jardin partagé, un lieu de d'évènements festifs et rassembleur, une zone d'ébats canins...*“Rendre visible, que d'espaces naturels cachés”*.

Ils imaginent les aménagements qui pourraient rendre le parc plus agréable et donner envie d'y passer du temps : *“Ouvrir l'espace jeux pour augmenter sa surface / Repousser les barrières pour inclure les pelouses / Arbres, bancs, aires de pique-nique / City Parc pour ados / Terrains baskets - foot”, “Une fontaine, un espace d'eau aménagé plus fleuri”* aux moments de fortes chaleur, plus accueillante pour avoir envie de passer du temps dans les rues et sur les places a été très souvent évoqué et a pu être exprimé avec encore plus de force et d'envie lors de l'arrêt au parc Jules Simon et à la friche Dia.

---

<sup>1</sup> Cf synthèse de la balade exploratoire

## **B. Le logement : un enjeu primordial pour l'avenir du Val d'argent et Sainte-Marie-aux-Mines**

**Le bâti en général et le logement en particulier a été au cœur de beaucoup d'échanges durant cette phase de concertation.** Conscients que c'est un enjeu essentiel à la redynamisation du centre ville ou confronté directement à la difficulté de se loger, tous les habitants du Val d'Argent et de Sainte-Marie-aux-Mines en particulier qui ont participé déplorent de voir autant d'immeubles délabrés ou laissés à l'abandon dans le centre ville.

**Ils dénoncent pour beaucoup l'activité des marchands de sommeil qui louent des appartements insalubres à des familles précaires.** *"Il y a beaucoup de maisons à vendre à SMAM. Les investisseurs achètent et mettent n'importe qui dedans et n'en prennent pas soin. Ça donne une mauvaise image".* Certains voient dans la multiplication de l'habitat social en centre ville l'assurance de ne pas pouvoir attirer de nouvelles familles au niveau de vie plus élevé quand d'autres espèrent voir se développer de l'habitat qui privilégie la *"mixité, "collectif", "inclusif"*.

Certains habitants, ayant toujours vécu à Sainte-Marie envisagent pourtant de le quitter à défaut de pouvoir trouver en centre ville un logement abordable et en bon état.

**Quand on les interroge sur les solutions qu'ils privilégieraient pour améliorer la situation, la grande majorité des participants pose fermement la nécessité de s'attaquer en priorité à la rénovation et la réhabilitation de l'existant avant même de songer à construire.** D'une part, ils tiennent à ce patrimoine bâti qui fait la richesse et le charme de leur ville : *"Il y a de beaux bâtiments, de belles maisons de maîtres à SMAM. Si on les enlevait ça serait dommage parce que ça enlèverait un peu l'histoire de cette Vallée qui a été riche et qui ne l'est plus."*, *"C'est du délire de construire, il faut réhabiliter. il y a des bâtiments magnifiques, il faut les rénover"*, et c'est d'autre part une des conditions pour redonner vie et une meilleure image au centre ville.

Ils sont, pour beaucoup, lucides pour autant sur l'état de certains immeubles et la nécessité de construire et s'accordent sur :

- **la nécessité de détruire certains immeubles pour créer de l'espace et des perspectives en ville ou reconstruire.** Certains se montrent innovants et citent même des inspirations internationales qui permettraient de conserver une partie du patrimoine tout en redynamisant le visage du centre ville : *"On pourrait s'inspirer du Brésil, on enlève toutes les portes, les embrasures, servons nous des façades". "Tous les vieux ateliers de tisserands avec une toiture particulière en verrière, sont en train de tomber en ruine. Il faudrait*

*faire quelque chose, pourquoi pas faire un parcours de tisserands et y loger des artisans pour les faire revivre”*

- La possibilité de construire de nouveaux logements à condition que ce soit fait aux extérieurs de la ville, *“pas trop en hauteur”* et *“en harmonie avec le paysage”*.
- Si certains pointent le frein pour certaines familles que représente la difficulté de trouver des maisons avec jardins ou terrains spacieux à Sainte-Marie-aux-Mines, d'autres, quand on les interrogeait sur le type de logement qu'il faudrait pour attirer de nouveaux habitants, projetaient avec enthousiasme des formes d'habitat diverses, en mesure de donner envie à des jeunes ou des familles de s'installer : rénover les immeubles du centre ville en ajoutant un petit extérieur, un petit balcon par exemple ou encore des jardins partagés, des *“petits immeubles conviviaux”*, de l'habitat *“plus proche de la nature”*, ou encore des *“lotissements haut de gamme”*.

### C. Dynamisme commercial et vivre ensemble !

Si beaucoup d'habitants rencontrés estiment qu'ils ont accès à l'essentiel en termes de commerces et services, ou d'animation, ils regardent avec tristesse les magasins et cafés fermer les uns après les autres ou les manifestations festives qui donnaient des occasions de se retrouver disparaître.

Beaucoup évoquent l'envie de voir s'installer de nouvelles enseignes plus abordables, des petits commerces de bricolage, d'habillement ou encore de presse et librairie. Ils sont nombreux à citer *“Le Carnaval de Rombach et Lièpvre”* qui n'a plus eu lieu depuis le COVID.

Ils sont par ailleurs nombreux à plébisciter les différentes manifestations festives mises en place récemment : le marché de Noël, le pique-nique musical, la fête du 13 juillet et pour beaucoup espèrent voir se multiplier des événements de ce type permettant de se rencontrer et de se divertir.

Plusieurs endroits dans Sainte-Marie-aux-Mines leurs paraissent, à condition d'un meilleur aménagement, pouvoir devenir des lieux de rassemblement, favorisant la rencontre et le vivre ensemble et permettant de redynamiser la ville.

**La place Keufer<sup>2</sup> représente pour plus de 90% des participants, une vraie centralité potentielle pour la ville.** Si certains ont évoqué le secteur du théâtre, *“incontournable”*, comme ayant un vrai potentiel central, cette place, pour laquelle les habitants ont plein d'envies, apparaît comme un cœur de ville évident.

---

<sup>2</sup> Cf synthèse de la balade exploratoire

Ils la considèrent pour la plupart comme “*accueillante*”, “*attirante*” et soulignent pour certains son caractère patrimonial, sa valeur “historique” mais pour l’instant, ils déplorent qu’elle soit souvent “*vide*”, “*mal exploitée*”.

Ils sont plusieurs à regretter son aspect trop “*minéral*”, le “*manque d’ombre*” et de verdure, la température trop élevée en été et trop froide en hiver, les bancs installés trop près de la route. Tous ces éléments n’invitent pas à y passer du temps. Les propositions qui ont été faites permettent de saisir les conditions auxquelles la place Keufer pourrait devenir un lieu chaleureux de rassemblement, mettant en valeur ce que la ville a à offrir.

Pour son aménagement et la place de la nature, plusieurs propositions vont dans le sens de l’installation de mobilier urbain à la double fonctionnalité : rendre l’espace plus accueillant “*des tables, des chaises*”, des luminaires, et plus beau : “*une statue*”, “*une belle balustrade qui attire l’oeil*”.

Dans ce sens là, ils également nombreux à évoquer l’idée de rendre la place piétonne, de façon permanente ou une fois par semaine par exemple le samedi matin et à imaginer que le marché hebdomadaire pourrait être délocalisé.

De façon générale, ils sont majoritaires à exprimer une attente forte à voir venir des actions favorisant l’animation et la convivialité. Ils perçoivent la place Keufer comme un lieu idéal pour accueillir des manifestations temporaires comme des “*marchés nocturnes*” ou des installations plus durables qui créeraient un dynamisme comme “*un manège pour enfants*” ou mettrait en valeur le patrimoine et la vie de la ville comme des “panneaux d’évènements” ou encore des “panneaux avant/après” racontant l’histoire de la ville.

La majorité des participants ont envie de voir s’installer ou renaître une forte activité commerciale sur et autour de la place, pensent à une “*boulangerie*”, une “*librairie*”, en insistant sur la nécessité de “*penser aux habitants et pas qu’aux touristes*”. D’autres imaginent une “*maison des artisans*”.

Une part très importante des participants imagine surtout avec enthousiasme, l’idée de voir s’installer bars et brasseries, avec la possibilité d’installer une terrasse sur la place qui lui conférerait une vraie convivialité. C’est le premier usage cité par les participants quand nous les avons interrogés sur l’ancien office du tourisme au n°86.

Au-delà de la place keufer, le parc Jules Simon et la friche Dia<sup>3</sup> apparaissent à une grande partie des participants comme une autre polarité de la ville qui pourrait eux aussi accueillir des moments familiaux et conviviaux permanents ou éphémères : ils ont d’ailleurs plein d’idées : ferme pédagogique, jardins partagés, guinguettes.

---

<sup>3</sup> Cf Synthèse de la balade exploratoire

## Conclusion

Pour conclure, nous pouvons dire que ces temps d'échanges et de concertation ont été un succès: les habitants ont accepté avec plaisir de donner de leur temps pour réfléchir à l'avenir du territoire. Ils se sont montrés majoritairement disponibles pour participer. Les conclusions lors de la balade ont été d'ailleurs sans appel : "une ville, cela se construit ensemble!": ils attendent d'être impliqués et de continuer à être parties prenantes de l'avenir de leur territoire !

En revanche, plusieurs d'entre eux ont souligné les nombreuses études qui ont déjà été réalisées, nous alertant sur leur inquiétude de ne pas voir les projets aboutir. Ils attendent des actions rapides et qu'ils qualifient parfois de "simples", qui permettent d'incarner le mouvement qu'ils souhaitent voir aboutir pour mieux vivre dans le Val d'Argent et montrer à l'extérieur la dynamique du territoire.

# COMPTE-RENDU

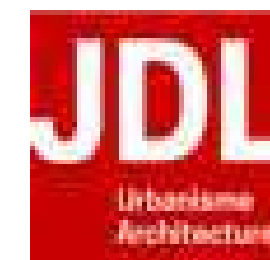
## DE LA BALADE EXPLORATOIRE ET DE L'ATELIER AU LYCÉE LOUISE WEISS



VILLE DE  
**Sainte-Marie  
aux-Mines**



**Le bruit  
qui court**  
ATELIER DES TRANSITIONS



Deux balades distinctes ont été organisées les 16 et 17 mai. La première était dédiée exclusivement aux agents de la ville de Sainte-Marie et la seconde, ouverte à tous les habitants du Val d'argent.

Les habitants ont été conviés sous forme de carte postale envoyée à tous les St Mariens, via une communications sur les réseaux sociaux et enfin à travers des contacts directs notamment ceux établis durant l'enquête menée par L'Atelier le Bruit qui court.

Une quinzaine d'agents s'est prêtée au jeu de la balade, prenant sur leur temps de travail un vendredi matin, ce qui constitue un très bon signal. D'une durée de presque deux heures, elle s'est déroulée dans un climat très chaleureux et constructif. S'ils avaient bien sûr, un regard éclairé sur certains aspects abordés durant la balade du fait de leur fonction et de leur connaissance fine des enjeux de la ville, ils ont fait l'effort de se placer dans une posture "d'habitant" . Ils ont moins écrit sur les livrets d'impression que les habitants mais les échanges ont été très riches.



Le lendemain, plus de 50 habitants se sont retrouvés devant l'office du tourisme pour faire la balade. Le groupe était constitué d'un mélange de profils assez hétérogène et intergénérationnel : des personnes âgées ayant toujours vécu là, des jeunes couples avec leur tout petit enfant venus s'y installer, des personnes revenues après en être parti, des lycéennes, des enfants avec leurs parents. Certaines des personnes rencontrées en entretien ont pu continuer à s'impliquer lors de la balade.

La déambulation a été l'occasion pour certains, y compris habitant de longue date, de découvrir la ville ou de la re découvrir avec plaisir.

A l'issue de la balade, les habitants ont souligné la qualité de ce moment passé tous ensemble!

**“Construire la ville, c’est un travail collectif”**



## Notre parcours



1. Office du tourisme
2. Place Keufer
3. Place de la mairie
4. Parc Jules Simon
5. Secteur Osmont
6. Secteur Saint-Louis
7. Rue du temple.





Balade exploratoire - Carnet d'impressions - 16 et 17 mai 2025

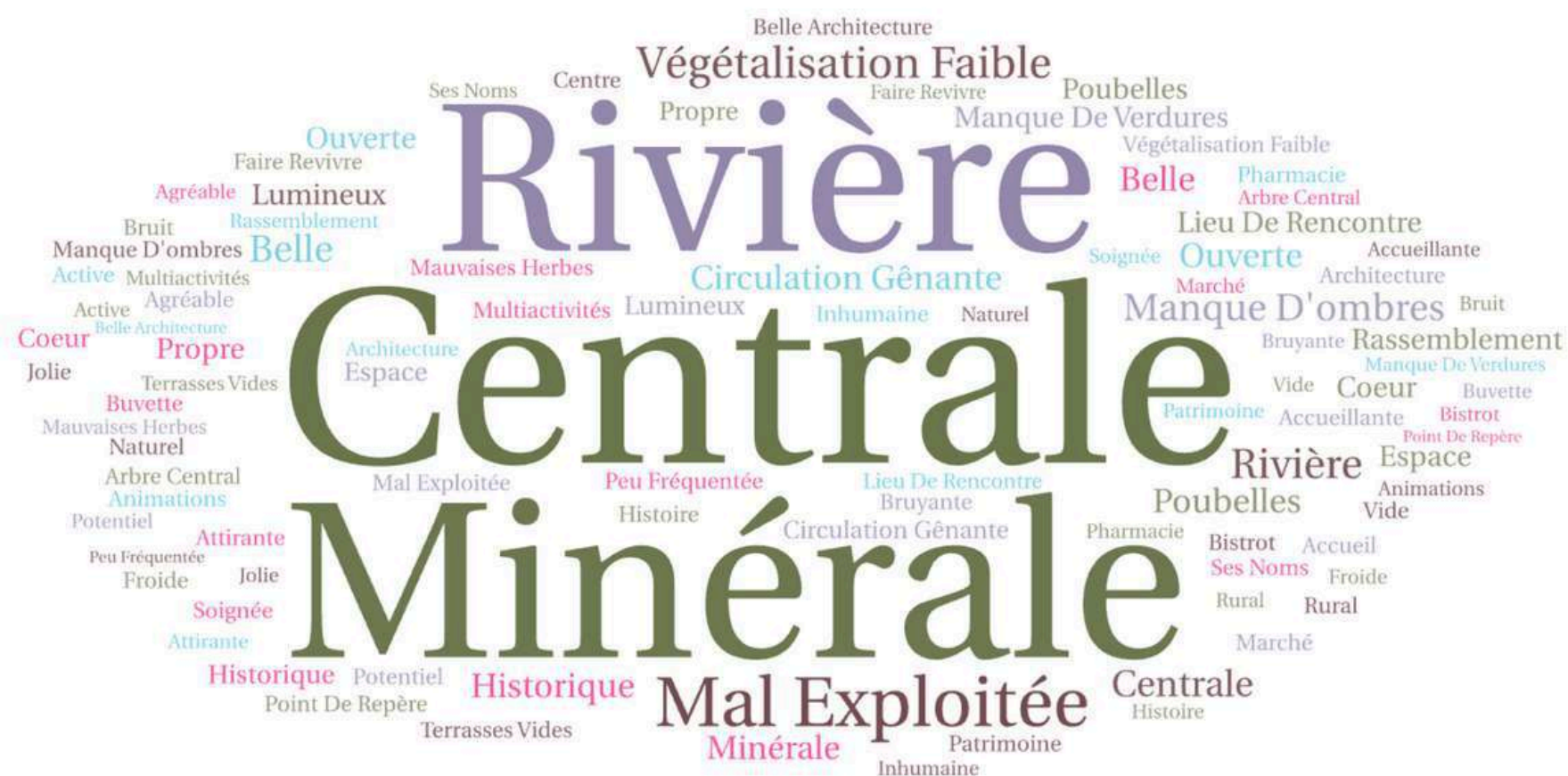
Sainte-Marie-Aux-Mines



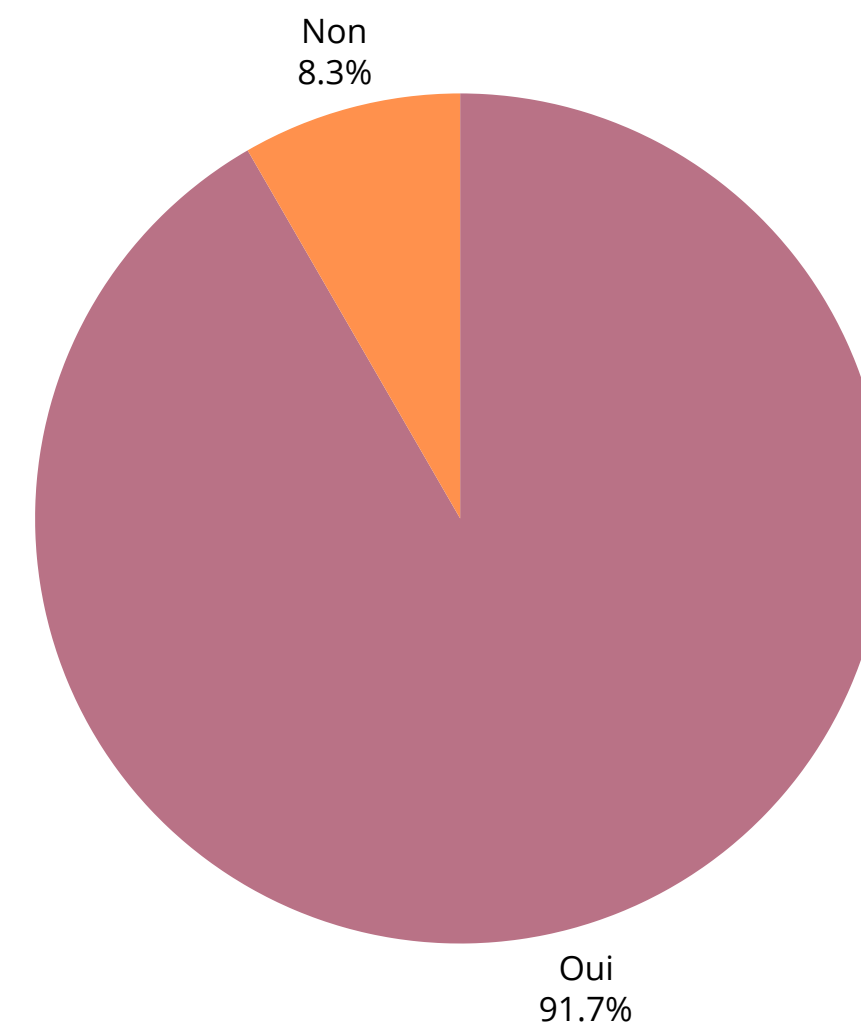
Place Keufer



**Selon vous, quels adjectifs qualifient le mieux cette place aujourd'hui?**



**Selon vous, est-ce que cet espace pourrait être la place principale de la ville, voire du Val d'Argent demain?**





## Place Keufer



Quelles propositions souhaitez-vous faire en ce qui concerne l'animation commerciale?

Quelles propositions souhaitez-vous faire en ce qui concerne la convivialité sur la place?

Les habitants proposent d'**installer un marché**, des stands artisanaux.

Un marché aux tissus régulier qui peut attirer des gens extérieurs.

Foire commerciale sur un ou plusieurs week-ends.

Les habitants souhaitent que **des commerces ouvrent**.

Vraie librairie-presse ou antenne de la médiathèque.

Une brasserie dans l'ancienne Office du tourisme.

Aider financièrement les jeunes à s'installer pour leur activité professionnelle.

Manque de boulangeries.

Certains aimeraient voir des **panneaux d'affichages** des évènements à venir, d'autres aimeraient que les **associations soient plus impliquées**.

Selon la majorité, l'**animation de la place** permettrait une meilleure convivialité.

Faire des animations régulières avec les associations et les écoles.

Créer des animations (mini-marchés, stands culturels, culinaires..)

Les habitants désirent aussi une **mise en avant de la nature**, l'installation de **meublier urbain**, et une **piétonnisation** de la place pour en faire un vrai lieu de rencontre.

Créer îlot fraîcheur avec des bancs.

Éclairage.

Mise en valeur du point de vue sur la rivière.

Toutefois certains ne souhaitent pas apporter de modifications.

Laisser la ville vivre comme elle le ressent.

## Quelles propositions souhaitez-vous faire en ce qui concerne la place de l'eau et de la nature?



Il faut **renforcer la place et la visibilité de la Lièpvrette** dans la ville,

Créer des espaces avec berges accessibles.

Créer circuit qui porte autour du cours d'eau.

L'eau est partout ! Renforcer son usage (point d'eau, fontaine...)

... **Augmenter les espaces verts** dans la ville ...

Planter 200 rosiers.

Ajouter des arbres pour aménager de l'ombre en période estivale.

... Et rendre l'espace encore **plus plaisant, plus propre**.

Créer des fontaines.

Belle balustrade qui attire l'oeil.

Installer des statues.

Système de nettoyage, dépotoir.

## Quelles propositions souhaitez-vous faire en ce qui concerne l'aménagement de l'espace public ?

Les habitants veulent du **mobiliers urbain** pour occuper l'espace public.

Installer des tables et chaises pour y passer du temps.

Jeux d'enfants.

Ils désirent aussi **la limitation de la circulation des véhicules**.

Piétonnisation des rues environnantes.

Faire de la rue principale une rue semi-piétonne.

Et une meilleure **gestion et offre du stationnement** pour améliorer le partage de l'espace public.

Favoriser la circulation par l'information.

Stationnement "minute".

Surface de parking à proximité de la place.

La création d'**espaces verts** favoriserait aussi la fréquentation.

Mettre des espaces verts en supprimant les pavés.

Les espaces verts doivent être extérieurs.



## Quelles propositions souhaitez-vous faire pour cette rue ?



Il faut **redonner de l'éclat à la rue** et veiller à sa propreté.

Mettre en fonctionnement et en valeur la fontaine de la mairie.

Rénovation des vitrines et nettoyer les immeubles.

Couvrir la rue entièrement avec des pavés de SMAM comme autrefois.

Réhabiliter l'Hotel Gromer(?) en maison pour séniors.

Plusieurs propositions vont dans le sens d'une plus grande **végétalisation**

Un espace vert avec jeux pour enfants.

Rajouter des arbres pour anticiper le réchauffement climatique.

La rue doit être **revalorisée et redynamisée par l'installation de commerçants et de points d'intérêts.**

Mettre des plaques sur l'histoire de SMAM et de la vallée.

Place monuments aux morts.

Favoriser l'installation des commerces ente la place Keufer et la mairie.

Il faut **mieux partager l'espace public entre usagers.**

Mettre du gravier pour les piétons.

Retirer les trottoirs et niveler la rue sur un seul niveau pour fluidifier la circulation des piétons et des voitures (limitation, zone piétonne, arrêt minute).



## Comment favoriser le lien entre le parc et la ville?

**Animer le parc et ses environs** pour inciter à s'y rendre.

Mettre des animaux (chèvres, moutons) pour attirer les familles avec enfants).

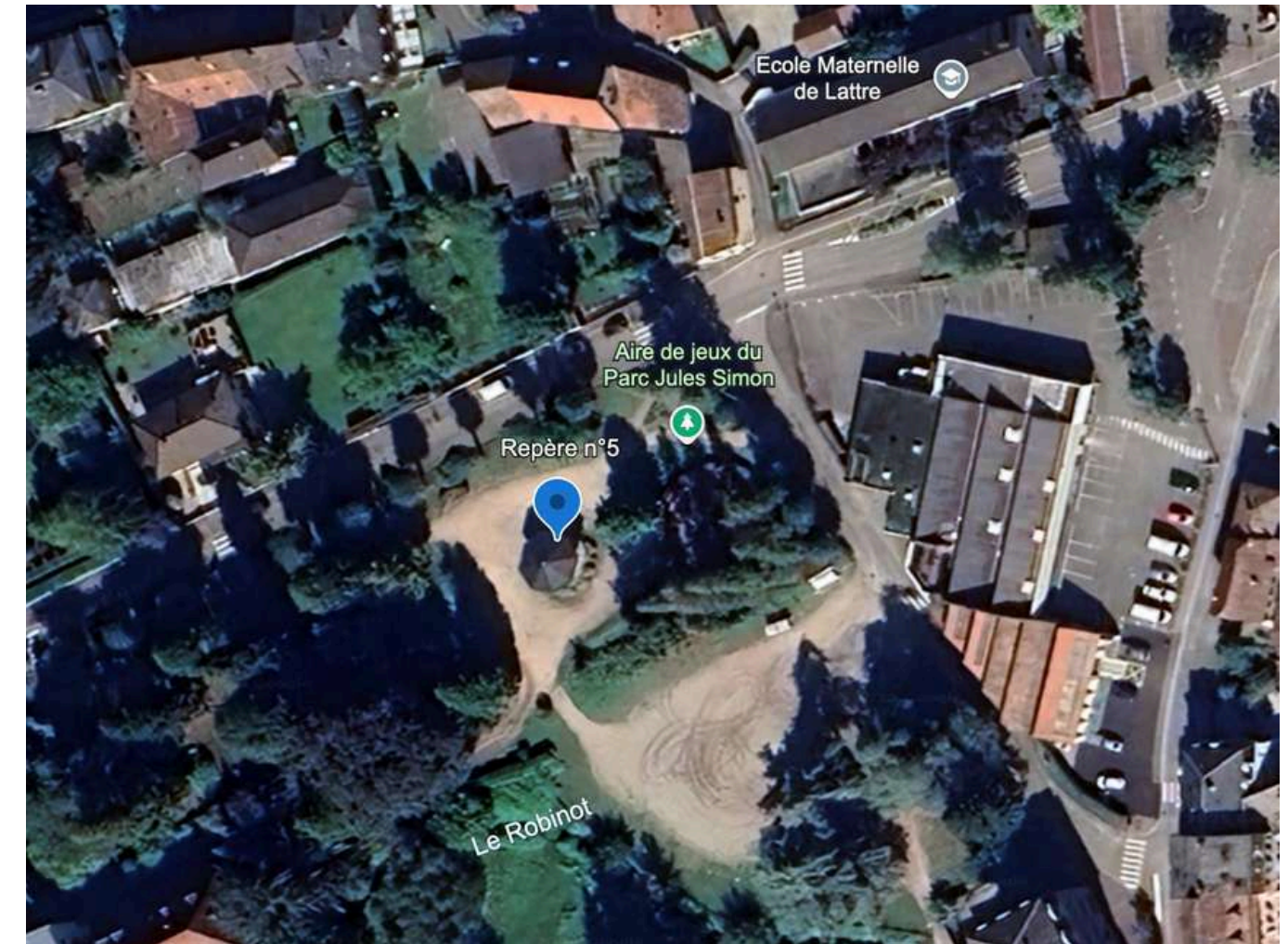
Créer des halles comme celles de CSC.

Spectacles à ciel ouvert des enfants scolarisés et association.

Privilégier l'usage du parc par les écoliers.

Barrières devant l'école qui s'ouvrent et se ferment.

Supprimer la circulation devant l'école pour annexer la rue.



**Créer des chemins de promenade** liant le parc à la ville.

Circuit découverte à travers la ville pour les touristes.

Mettre une allée d'arbres-arbustes qui mène au théâtre.

Créer une piste cyclable et piétonne et course à pied.



## Concernant l'ancien Dia, quelles propositions souhaitez-vous faire en ce qui concerne cet espace dans l'avenir ?

Le **rattacher** au parc en mettant en valeur la nature

Espace convivial avec de la verdure sécurisé pour les enfants et adulte.

Verdir la place avec des grands arbres pour faire le lien avec le parc.

Planter une zone d'animation **commerciale**.

Centre commercial du terroir.

Faire un marché à ciel ouvert.

Création d'une boulangerie.

Dédier l'espace à **la jeunesse**.

Lieu pédagogique lié aux enfants et notre histoire.

Créer une grande place reliant le parc et l'école maternelle.

Amener une dynamique jeune.

En faire **une place d'animations**.

Reconstruire le kiosque au milieu de l'espace pour créer un lieu de rencontre.

Une ferme pédagogique à demeure.

Installer des infrastructures intergénérationnelles (tyroliennes).

Faire un lien avec le théâtre (un ensemble amovible pour des spectacles d'été).

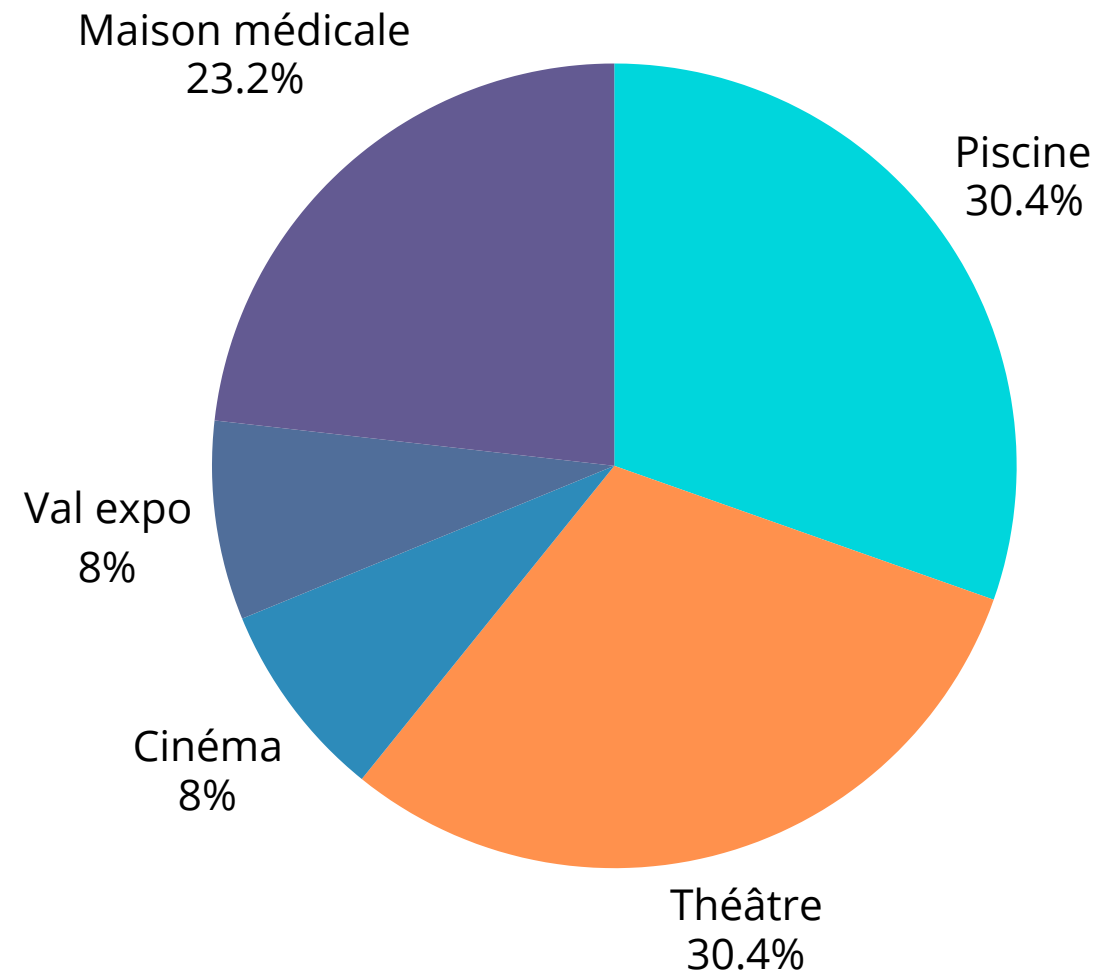


## Secteur Osmont - grands équipements

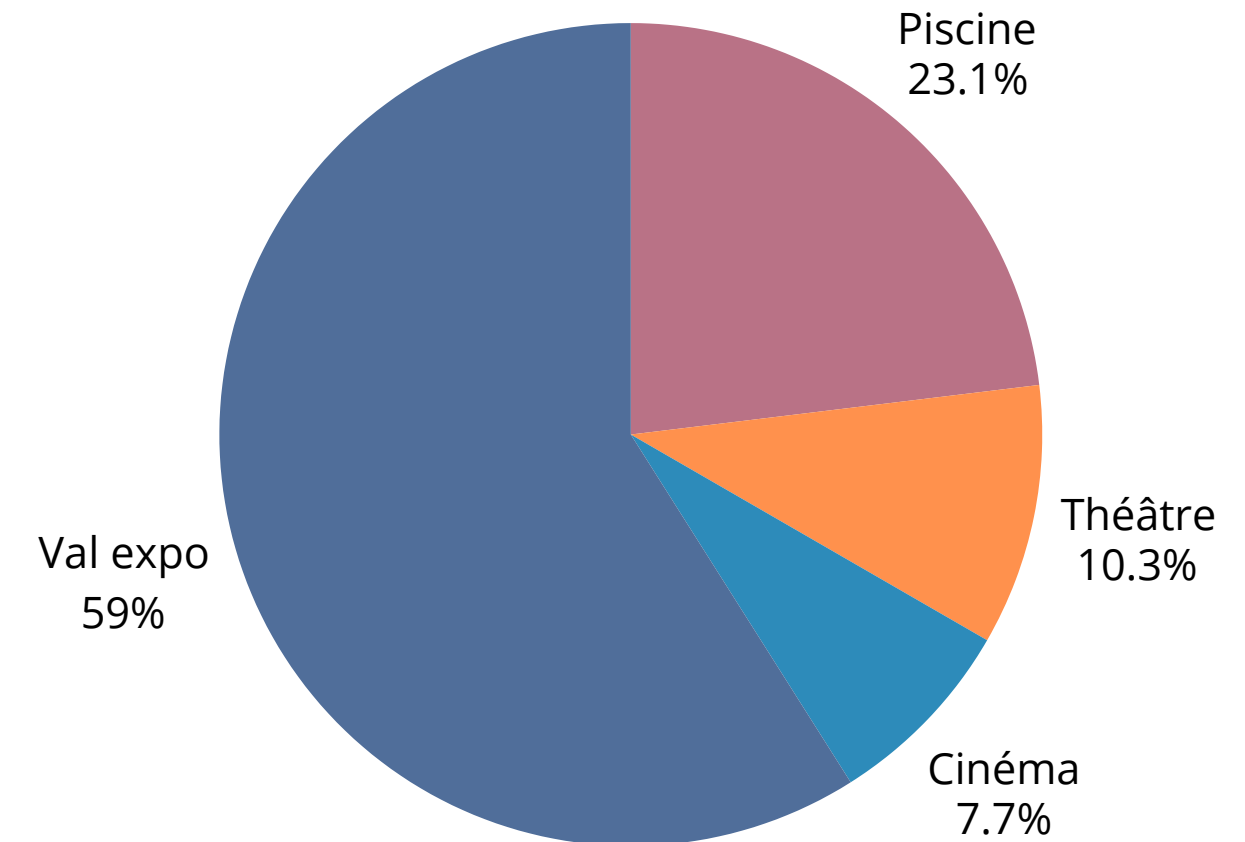
(piscine, théâtre, maison médicale, ancien lycée)



### Quels sont les 3 équipements essentiels pour vous ?



### Quels sont les équipements que vous utilisez le moins ?



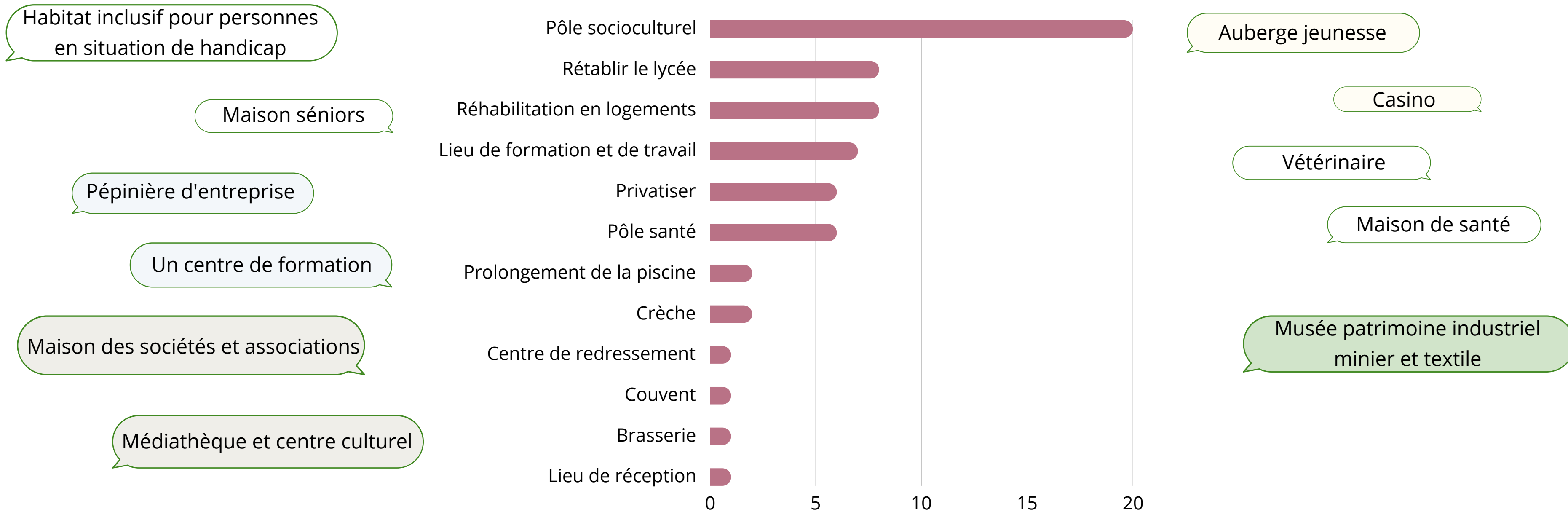
Ces résultats (à interpréter en les croisant à d'autres données) mettent néanmoins en avant, en cohérence avec les propos entendus en entrtein, un usage régulier et primordial de la piscine, du théâtre et de la Maison médicale mais peuvent nous permettre d'interroger l'intérêt, pour les habitants permanents de Sainte-Marie-aux-mines, de Val Expo et du Cinéma.



## Secteur Osmont - grands équipements

(piscine, théâtre, maison médicale, ancien lycée)

### Concernant l'ancien Lycée, quel type d'activité pourrait on imaginer ?



Ce bâtiment, auxquels beaucoup de participants à la balade semblent attachés (ils sont nombreux à spontanément citer son passé de "plus petit lycée de France", suscite l'imagination des habitants. Qu'ils l'imaginent en lieu d'habitat et ou de soin ou en lieu de culture ou de mise en valeur du patrimoine, la majorité des participants y attendent en tout cas un lieu de partage, qui crée du dynamisme ou du collectif.



## Concernant la circulation, les cheminements, la place de la voiture et de la marche dans la ville, quelles propositions feriez-vous pour l'avenir?

Accusé de réception en préfecture  
068-216802983-20250721-524\_2025-DE  
Date de télétransmission : 29/07/2025  
Date de réception préfecture : 29/07/2025



Il faut **sécuriser et réguler** le trafic...

Élaborer un plan de circulation avec panneaux indicateurs (parking, commerce, services, espaces verts).

Pour assurer la sécurité, agrandir l'angle du virage vers le théâtre.

Ralentir physiquement la circulation.

...Mettre en place des aménagements qui **encouragent les mobilités douces**...

Zone piétonne par plots rétractables.

Proposer de nouveaux itinéraires piéton le long de la Lièpvrette.

Faciliter la circulation pour les vélos rue St Louis et rue Reber.

Piste cyclable traversant la ville jusqu'au lycée.

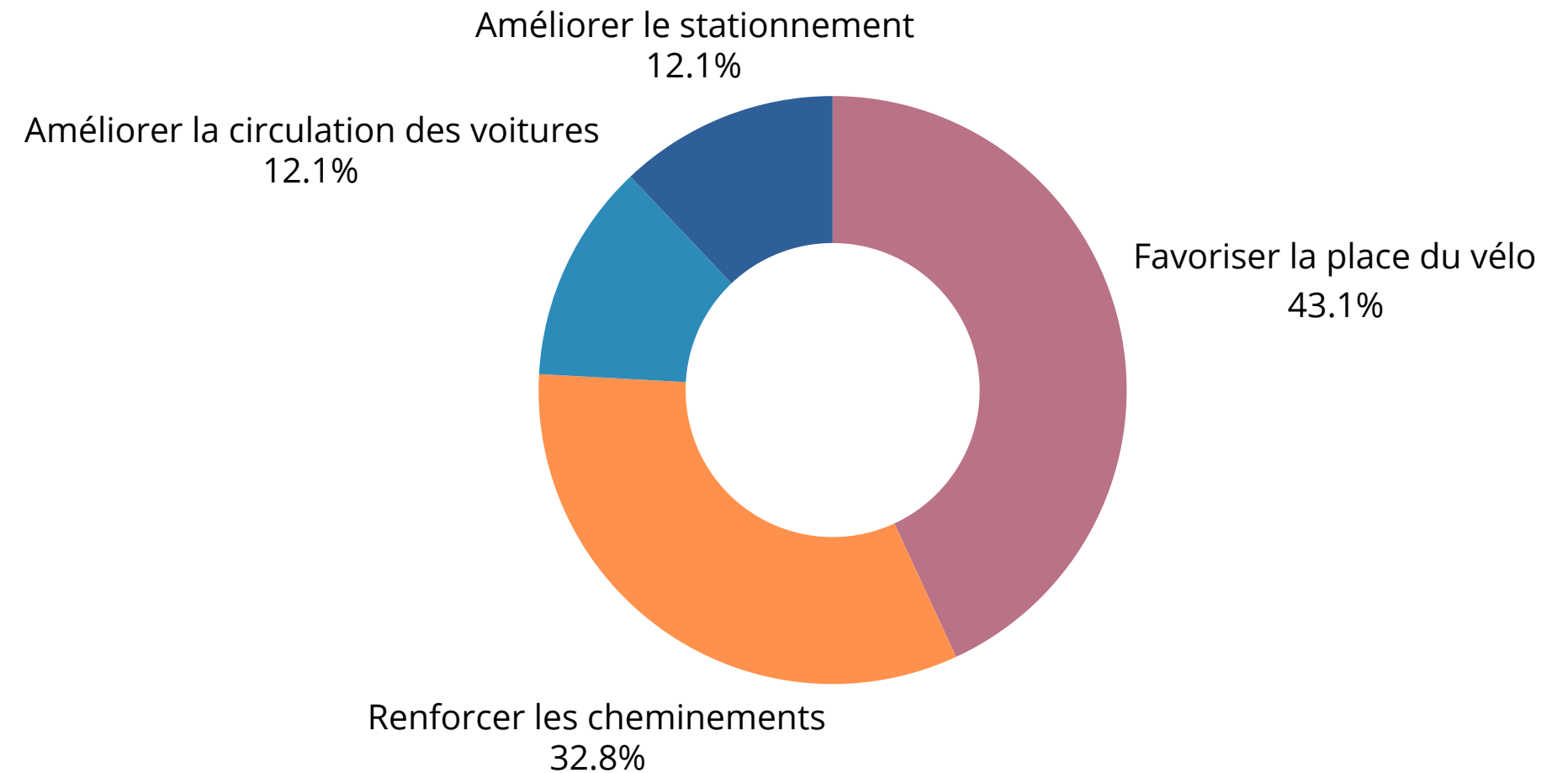
... Et s'assurer que la ville soit accessible et inclusive pour toutes et tous.

Pas de voitures qui empiètent sur les trottoirs.

Augmenter les passages piétons.

Favoriser la circulation des PMR, des personnes tirant une poussette.

## De façon générale à Sainte-Marie-aux-Mines, quelle est la priorité selon vous?



Parmi celles et ceux qui ont participé à la balade, il apparaît que la priorité soit un meilleur partage de l'espace public avec une plus grande place accordée aux piétons et aux cyclistes.



**Si on parle de logement à Sainte-Marie-aux-Mines, sur quoi faut-il agir en priorité (rénovation de l'existant, création de nouveaux logements, de quel type...)?**

**La grande majorité des répondants pensent que la priorité est la rénovation de l'existant et la réhabilitation.**

Selon eux, il faudrait :

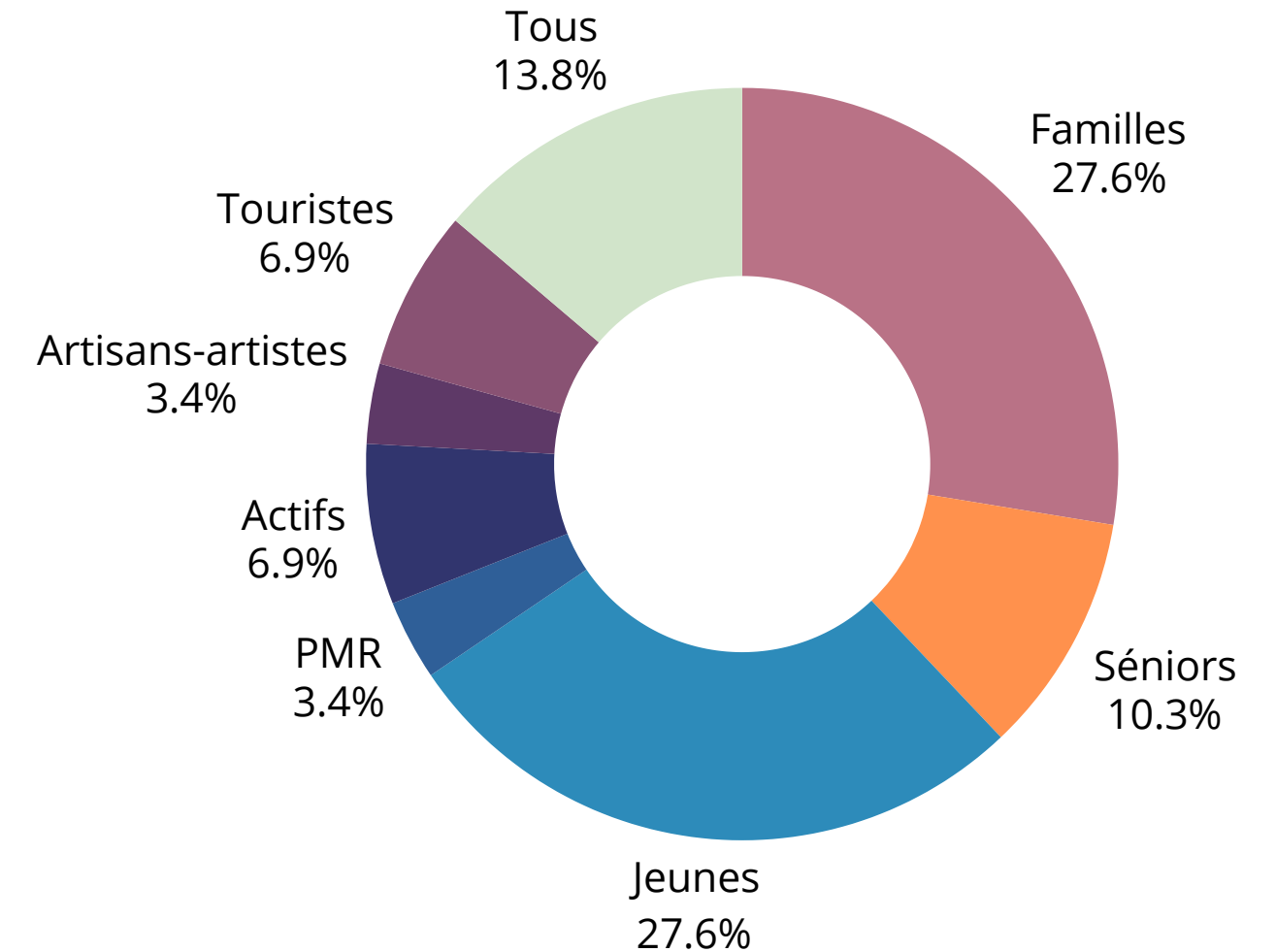
- Rénover des anciennes maisons existantes
- S'intéresser au marché de la location de maisons individuelles et d'appartements corrects
- Faire tomber les vieux immeubles et reconstruire à l'identique
- Rénover en priorisant la mise en copropriété des grands bâtiments
- Rénover de l'existant en ciblant les familles

Sans rejeter la création de nouveaux logements, à condition qu'ils ne détruisent pas le paysage.

Nouveaux logements sur le thème de la nature



**Pour qui ?**



Cohérent avec une envie de redynamiser la ville et de pérenniser son avenir, c'est en priorité pour des jeunes et des familles que la majorité des participants souhaitent voir apparaître de nouveaux logements.



## Où construire des logements neufs et où réhabiliter ?

Des suggestions d'endroits pour construire des logements neufs :



Des suggestions pour l'immobilier à réhabiliter :



## Et dans 10 ans, que dira t-on de Sainte-Marie-aux-Mines ?

"Un exposant de la foire minérale s'installe à SMAM"

"Le coeur de l'Alsace à réussi sa mue"

"C'est un mélange entre modernité et nature"

"La Renaissance ! La ville où il fait bon vivre"

"Une nouvelle ville qui sourit"

"Pleine de jeunes habitants et une ville verte qui a su anticiper le réchauffement climatique. On y vit paisiblement"

"sainte-marie-aux-mines, le phénix. Après un passé glorieux, une période de transition difficile, un rayonnement imaginé, une reconversion réussie."

# LA RENCONTRE AVEC LES LYCÉENS ET COLLÉGIENS DU LYCÉE LOUISE WEISS

# COMPTE-RENDU



Le proviseur et les CPE de la cité scolaire Louise Weiss de Sainte-Marie-aux-Mines nous ont permis d'organiser une rencontre avec des collégiens et lycéens de la 4ème à la Terminale, mélangeant internes et externes.

Les élèves étaient **26** et l'échange s'est tenu dans un climat très détendu et chaleureux.

Les jeunes rencontrés ont été frappants par leur capacité à se projeter et à identifier, à partir de leurs lunettes, l'ensemble des éléments qui ont trait à la transformation du territoire et de la ville. Spontanément, ils évoquent tous les sujets clés pour l'avenir de Sainte-Mairie-aux-Mines: aménagement urbain, logement, commerces, vivre ensemble...

Grâce à leur analyse fine des enjeux, leurs propositions sont restées très proches de la réalité.



# CE QU'ILS NOUS ONT DIT

## Sainte-Marie-aux-Mines aujourd'hui?

Les jeunes présents à la rencontre portent un regard complexe sur leur territoire. Plus durs que les personnes entendues en entretien ou lors des deux balades urbaines, ils expriment, pour une bonne part d'entre eux, une vision assez négative de leur environnement qu'ils perçoivent comme **"dégradé", "vieillissant", "en lambeaux", "vide"**.

Ils ont le sentiment que la ville n'est pas faite pour eux **"On a pas grand chose pour nous", "SMAM ne pense pas assez aux jeunes", "Y a surtout des fêtes de vieux"** et que rien ne leur offre du loisirs, des lieux de rencontres **"Pas grand chose à faire pour les jeunes"**, des commerces qui leur correspondent.

Ils sont plusieurs également à pointer un sentiment d'insécurité grandissant **"Ça fait un peu peur"**.

Au fur et à mesure de l'échange, certains louent toutefois les atouts de la ville et du territoire **"tranquille", "calme"**, la présence de la forêt qui est une vraie **"force"** et la tenue d'évènements mondiaux qui caractérisent la ville et apportent tourisme et économie. Certains constatent une évolution positive : **"C'est beaucoup mieux qu'avant"** et ne se verraient pour rien au monde quitter le Val d'Argent pour s'installer dans une grande ville comme Strasbourg. **"J'ai tout ici, On pourrait avoir plus, mais on est mieux qu'à Paris, à Strasbourg"**

**Ils sont beaucoup aussi à souligner la chance d'avoir un lycée ici et la qualité de l'enseignement et mesurent dans une ville qui leur offre la possibilité de poursuivre leur vie scolaire jusqu'au bac, avec un large choix de filières.**

Quand on les interroge sur l'avenir, ils sont donc une grande majorité à exprimer l'envie de partir une fois leur diplôme obtenu. Cette envie d'ailleurs, de ville plus grande, plus dynamique, est plus que logique et saine.

Mais qu'est ce qui les ferait revenir?

Les participants redoublaient d'idées pour donner à la ville et au territoire plus d'arguments pour leur donner envie de rêver ou de rester :

- mise en valeur des richesses naturelles de leur environnement. Un grand nombre de propositions allaient dans le sens d'une meilleure exploitation de la nature environnante en y installant des activités qui apporterait du loisir intergénérationnel. **"Sentier pieds nus", "Tyrolienne", "mettre en avant le parcours santé", "accrobranche"**.
- Plusieurs propositions pointaient aussi la nécessité de donner une meilleure visibilité du patrimoine historique et naturel et plaçaient le secteur du théâtre comme l'endroit central idéal pour ça. **"Endroit pour mettre une carte avec les points forts de la vallée", " Près du théâtre il y a une usine on pourrait faire quelque chose"**.
- Ils espèrent aussi une programmation culturelle et commerciale plus dynamique et plus cohérente avec leurs goûts, qui témoignent aussi de leur besoin d'avoir des endroits pour se retrouver : **"Salle de concert", "magasin de vinyles", "Foire", "carnaval", "bowling", "salle d'arcade"**.

## La parole des jeunes Le territoire aujourd'hui

"C'est beaucoup mieux qu'avant."

"On ne se sent pas en sécurité dans la ville."

"Y a des efforts qui sont faits."

"Tranquille."

"On a des parcs mais pas faits pour les jeunes."

"Est-ce que ça vaut le coup de rester ici, alors qu'on peut avoir mieux et plus grand ailleurs ?"

"Y a surtout des fêtes de vieux."

"SMAM ne pense pas assez aux jeunes."

"Ça fait un peu peur."

"En lambeaux (au niveau du Super U)."

"Activités cools."

"Regroupe des évènements mondiaux."

"La forêt."

## La parole des jeunes Les propositions

"Faire un parc avec des choses pour toutes les tranches d'âge."

"Faire des randonnées."

"Miser sur le patrimoine, c'est quelque chose qui attire."

"Mettre des commerces qui nous correspondent: fripes, kebab..."

"Mettre en avant le parcours de santé."

"Près du théâtre il y a une usine on pourrait faire quelque chose."

"Endroit pour mettre une carte avec les points forts de la vallée."

"Améliorer le skate park."

"Faire des fêtes qui nous correspondent"

"Faire plus de choses pour les jeunes."

"Faire un accrobranche."

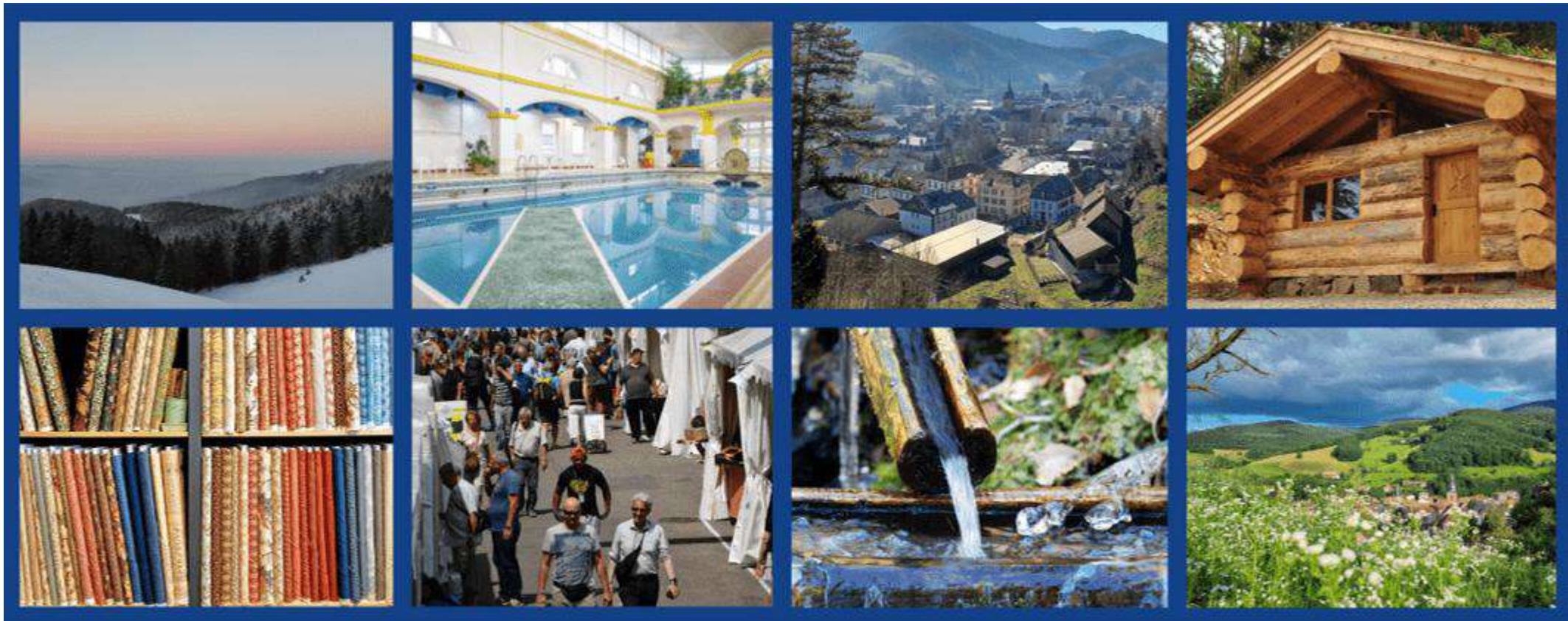


VILLE DE  
**Sainte-Marie  
aux-Mines**



Accusé de réception en préfecture  
068/216802983-20250721-524\_2025-DE  
Date de transmission : 29/07/2025  
Date de réception en préfecture : 29/07/2025

# Plan guide du Val d'Argent



**Jean-Marc BURRUS,**

**Président de la Communauté de Communes du Val d'Argent,  
Maire de Sainte-Croix-aux-Mines**



**Noëllie HESTIN,**

**Vice présidente de la Communauté de Communes du Val d'Argent,  
Maire de Sainte-Marie-aux-Mines**



**Eléonore HAUPTMANN,**

**Directrice générale des services de Sainte-Marie-aux-Mines**





VILLE DE  
**Sainte-Marie  
aux-Mines**



Accusé de réception en préfecture  
068-216802983-20250721-524\_2025-DE  
Date de télétransmission : 29/07/2025  
Date de réception préfecture : 29/07/2025

# Plan guide du Val d'Argent

## Interlude



VILLE DE  
**Sainte-Marie  
aux-Mines**



Accusé de réception en préfecture  
068-216802983-20250721-524\_2025-DE  
Date de télétransmission : 29/07/2025  
Date de réception préfecture : 29/07/2025

Plan guide  
du Val d'Argent

# Retour sur la concertation !

La concertation autour du projet c'est la mise en mouvement de près de **140 habitants et acteurs économiques** autour de grands temps forts :

- **20 entretiens** avec des habitants
- Des entretiens et rdv avec les **forces économiques et touristiques**
- **3 jours d'échanges** et de dialogue avec les habitantes et habitants :
  - débat avec **26 collégiens et lycéens** de la cité scolaire Louise Weiss
  - Deux **balades urbaines** avec les agents de Sainte-Marie-aux-Mines et le lendemain avec les habitants ! Elles sont réunies plus de **80 personnes**.



## Votre territoire

- **L'attachement et La nature**

*“quand j'arrive dans la vallée, je me sens chez moi”*

*“un écrin de verdure”*

- **Une mauvaise image, un territoire qui a du mal à attirer et dont il faut prendre plus soin**

*“C'est une ville de passage et ça ne donne pas envie avec les façades noires et les commerces fermés”,*



## Habiter et se loger

- **Rénover et réhabiliter l'existant en priorité**

*“C’est du délire de construire, il faut réhabiliter. il y a des bâtiments magnifiques, il faut les rénover”*

- **Construire à certaines conditions**

*“pas trop en hauteur”*

*“en harmonie avec le paysage”*

*“aux extérieurs de la ville”*

- **De nouvelles formes d’habitat diversifiées**

*“petits immeubles conviviaux”*

habitat *“plus proche de la nature”*

*“lotissements haut de gamme”.*

- **Attirer des touristes et de nouveaux habitants, jeunes, familles à plus haut niveau de vie**



## L'aménagement de l'espace public et la place de la nature

- **Redonner du cachet et des couleurs au centre ville de Saint-Marie-aux-Mines.**

*“Il manque le côté joli, propre qu’ont les autres villages d’Alsace”.*

*il faut mettre en valeur ce qui existe déjà : les maisons de maître par exemple”*

- **Créer de l'espace public et faire entrer la nature en ville pour révéler les atouts du territoire.**

*“Un cours d'eau traverse toute la ville mais n'est pas visible et pas entretenu ! Je pense à l'exemple de Colmar, où tout a été ouvert et ça donne un charme fou.”*

*“Aujourd'hui, on veut des centres villes aérés. Il faudrait presque tout raser, faire des trottoirs plus larges”.*

## L'animation et le vivre ensemble !

- **Faire de la place Keufer un vrai coeur vivant de la ville avec plus d'animations et des aménagements plus accueillants**

*“un manège pour enfants”*

*“des tables, des chaises”, des luminaires, et plus beau : “une statue”, “une belle balustrade qui attire l’oeil”.*

*“panneaux d’évènements”, “panneaux avant/après” sur l’histoire de la ville*

*“manque d’ombre”*

*“minéral”*

- **Redynamiser les commerces et multiplier les occasions de se retrouver**

*“penser aux habitants et pas qu’aux touristes”.*

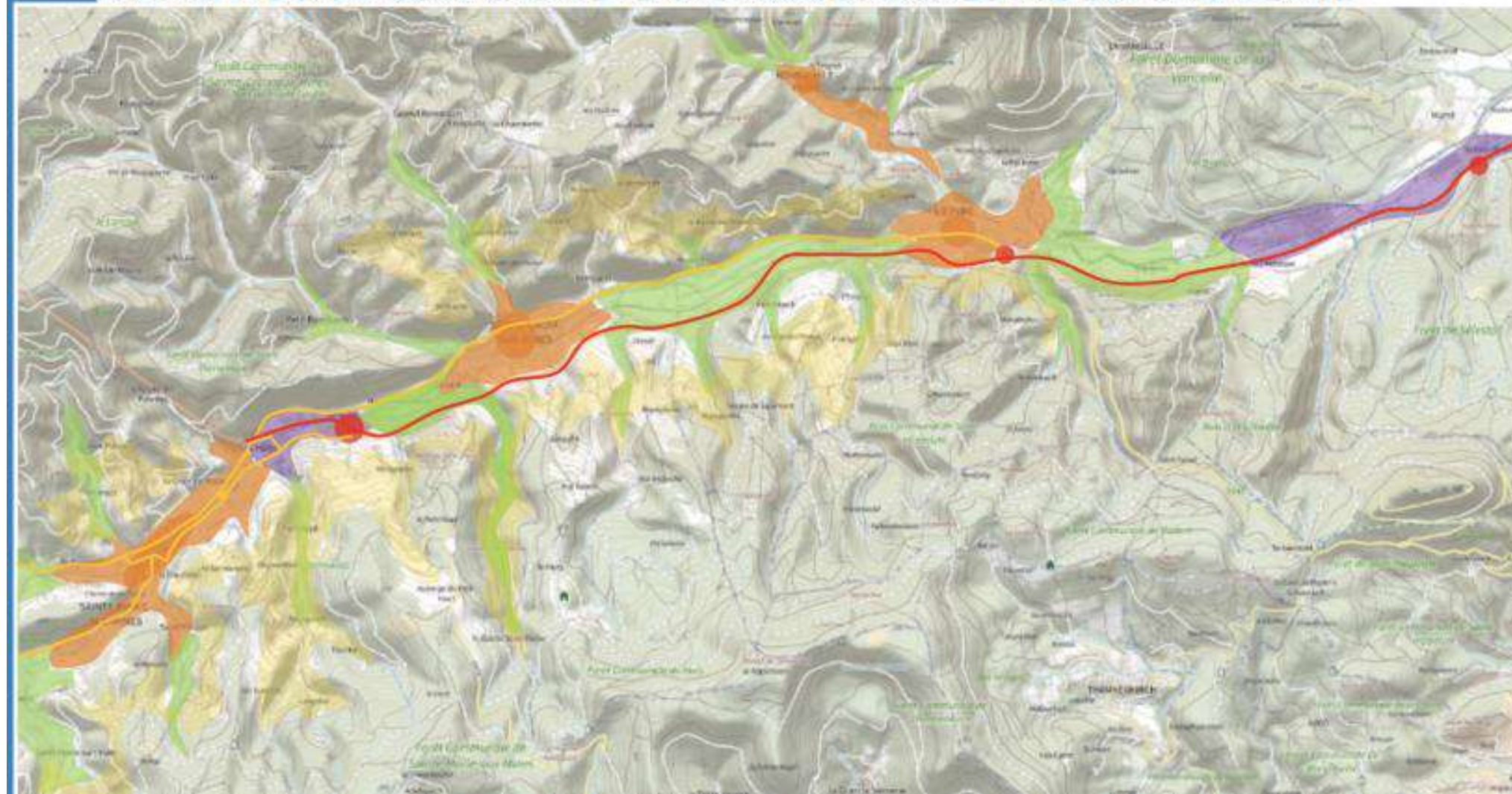
*“marchés nocturnes”*

*“maison des artisans”*

*“boulangerie”*



## UNE MULTIPLICITÉ D'OCCUPATIONS ET D'AMBIANCES DANS UN ESPACE DE FORTE IDENTITÉ





VILLE DE  
**Sainte-Marie  
aux-Mines**



Accusé de réception en préfecture  
068-216802983-20250721-524\_2025-DE  
Date de télétransmission : 29/07/2025  
Date de réception préfecture : 29/07/2025

# Plan guide du Val d'Argent

## HABITAT

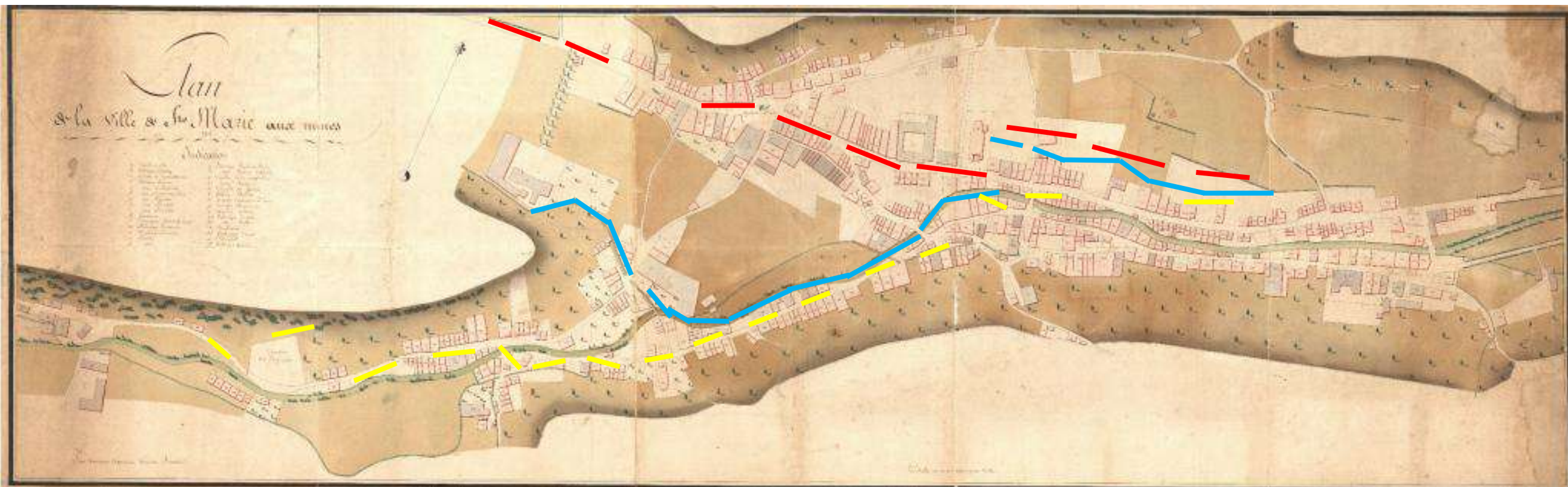
## La rénovation de l'habitat, pivot de la stratégie de revitalisation de Sainte-Marie-aux-Mines





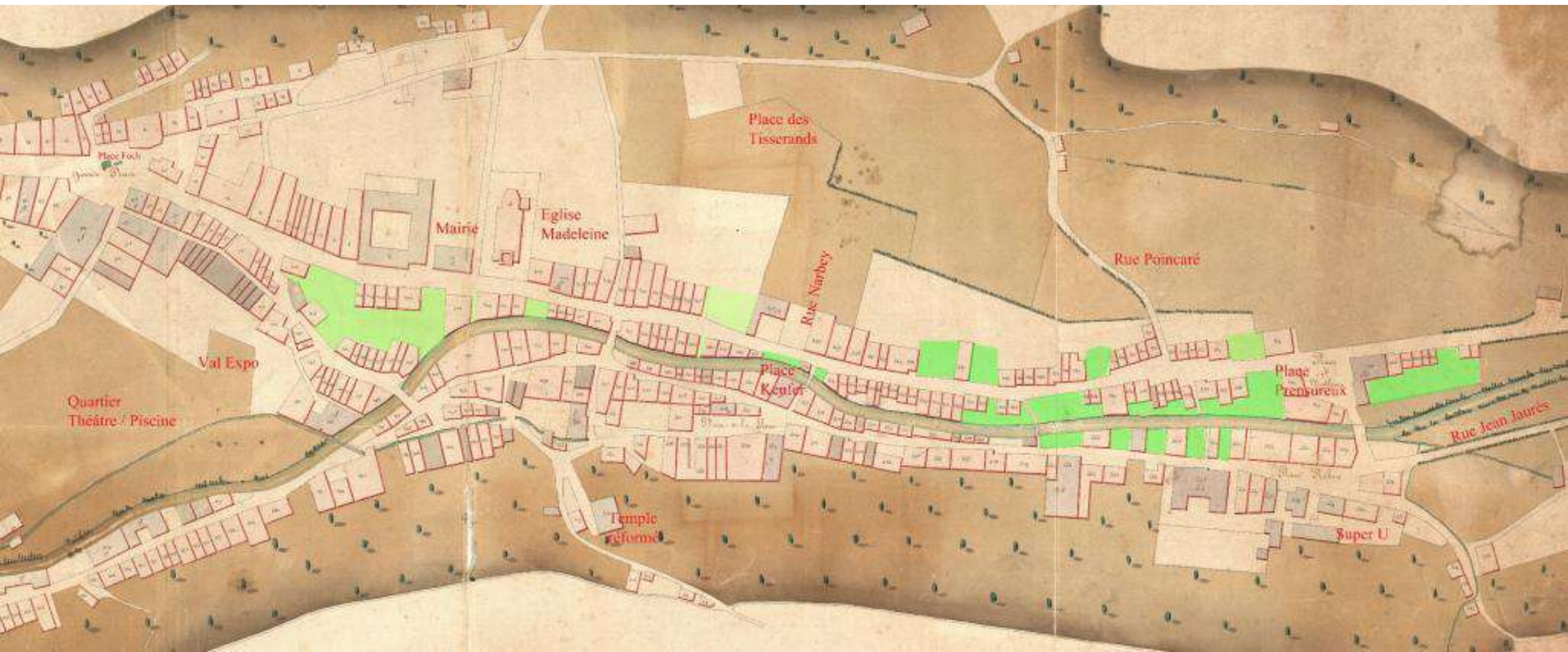
## Une ville divisée (1399-1790)

- Rivière frontière
- Rue principale Lorraine
- Rue principale Alsace



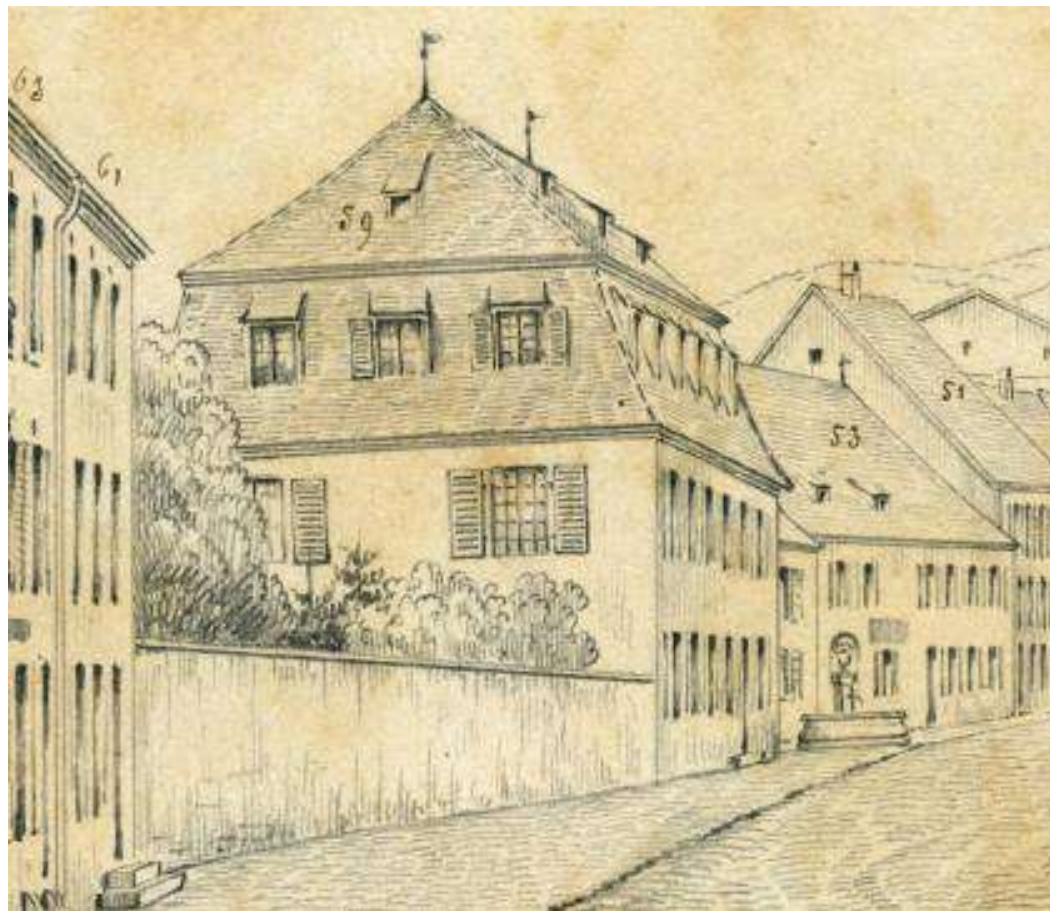
# Un développement urbain aéré

Plan de 1816



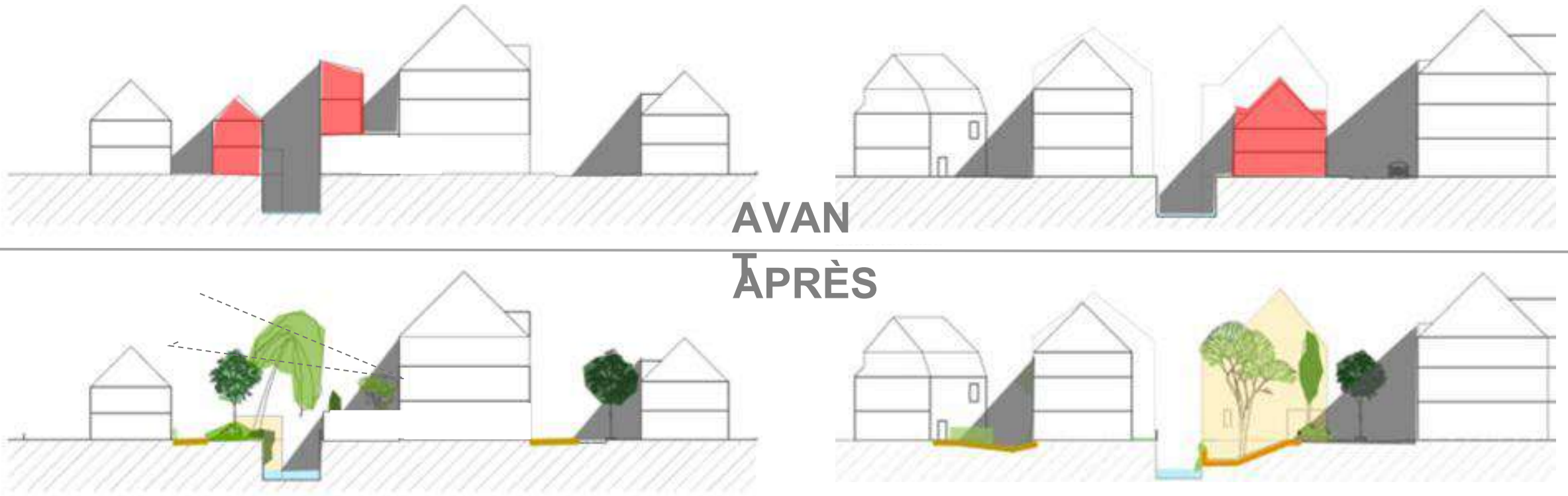


## Des respirations dans la ville qui ouvraient des vues vers le lointain





Le principe de trouver des opportunités de redonner de l'air, de la lumière et des vues dans les logements pour y vivre mieux...



Une offre de qualité et diversifiée, maisons de ville, maisons dans le paysage, maisons neuves ou anciennes, communes ou séparées...





VILLE DE  
**Sainte-Marie  
aux-Mines**



Accusé de réception en préfecture  
068-216802983-20250721-524\_2025-DE  
Date de télétransmission : 29/07/2025  
Date de réception préfecture : 29/07/2025

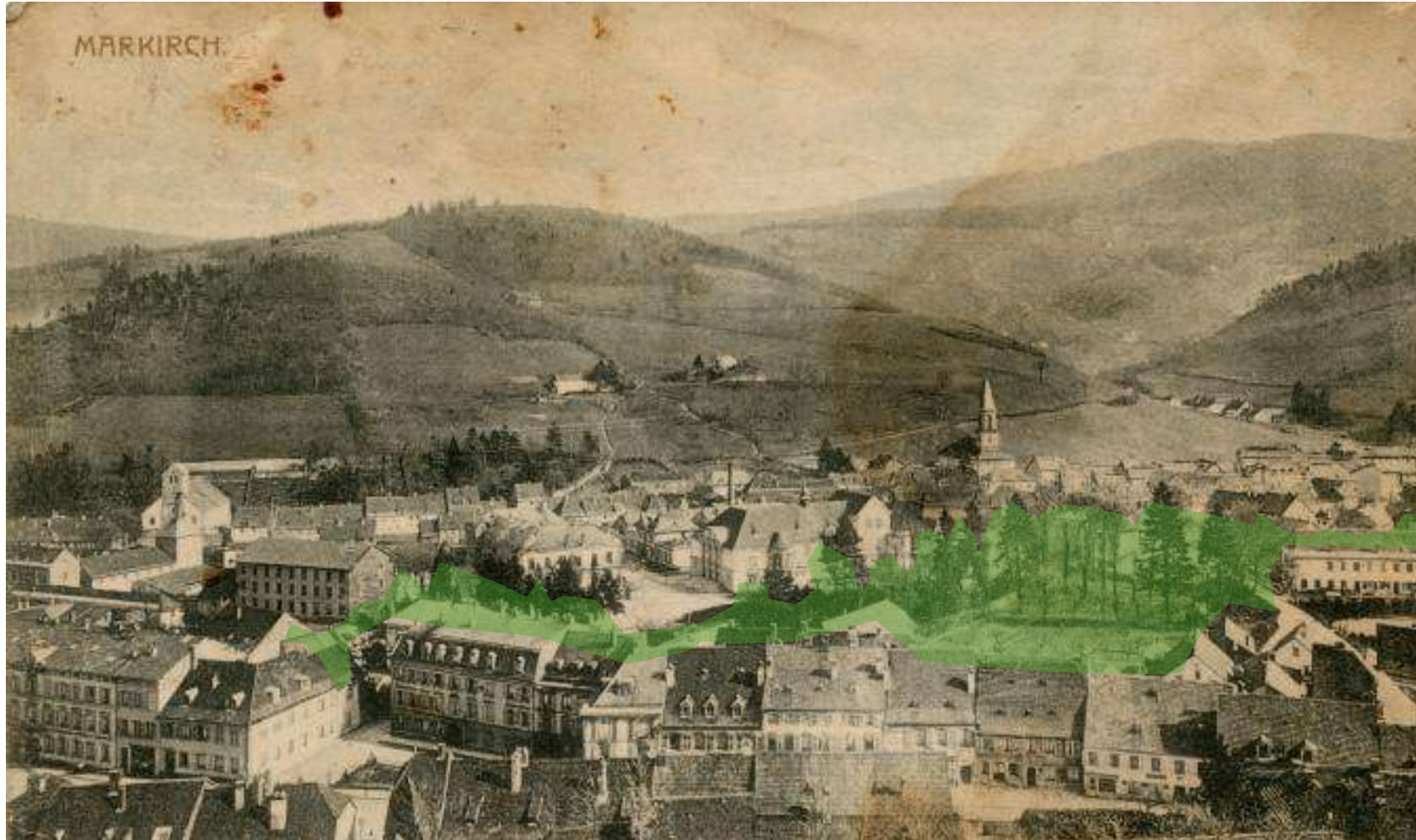
Plan guide  
du Val d'Argent

# ESPACE PUBLIC & NATURE DANS LA VILLE





## Une ville qui en se développant avait su garder son poumon vert



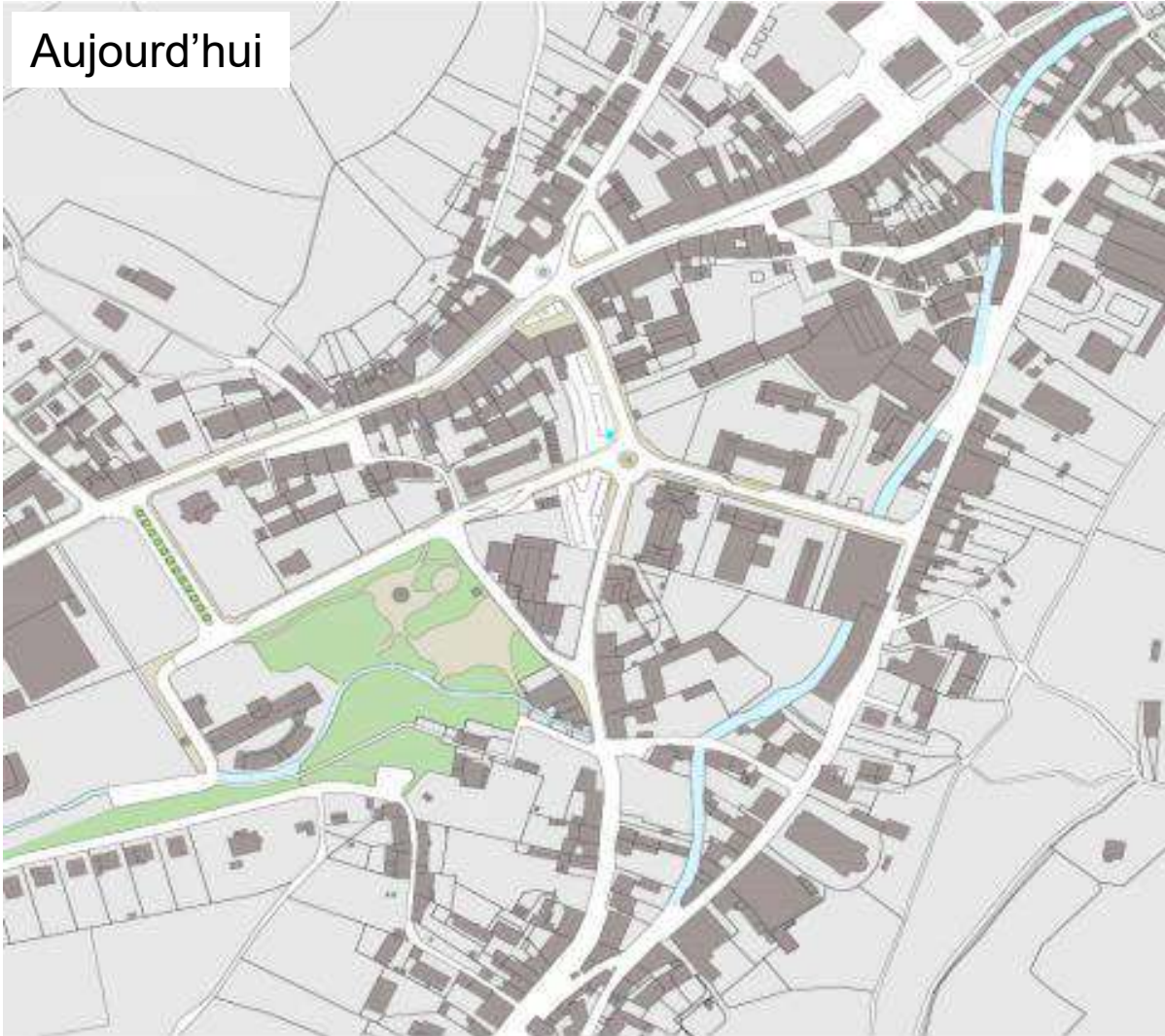
## L'existence d'une trame verte et trame bleue dans la ville



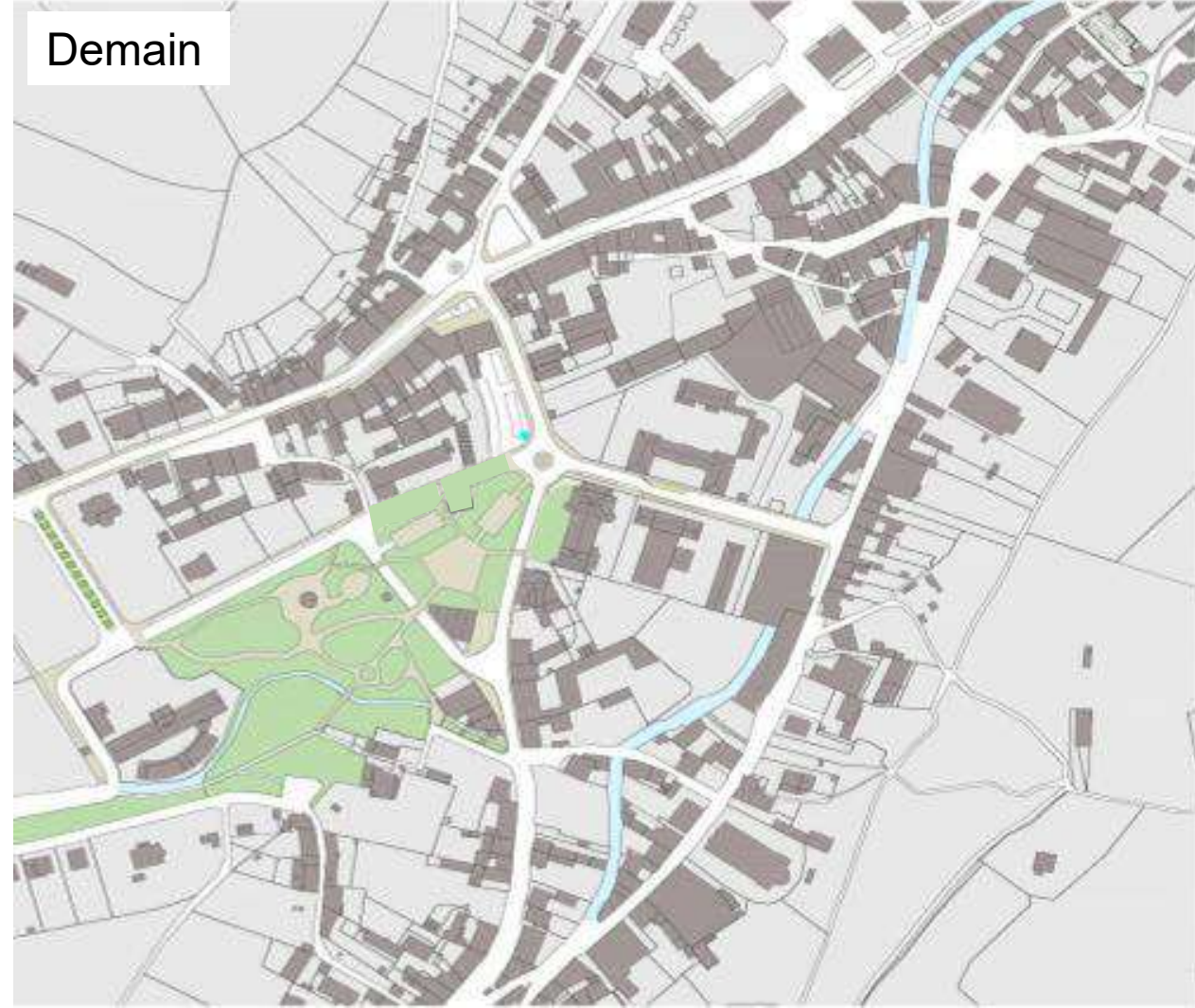


La reconquête de l'espace DIA permet de doter le centre ville d'un beau jardin prolongeant Simon, en lien avec l'école, le théâtre / piscine... visible et accessible depuis le rond-point

Aujourd'hui



Demain



A terme, le nouveau jardin devient promenade dans la ville pour relier les services, les aménités, les espaces de nature. Le projet fait ré-apparaître les trames vertes et bleues.





VILLE DE  
**Sainte-Marie  
aux-Mines**



Accusé de réception en préfecture  
068-216802983-20250721-524\_2025-DE  
Date de télétransmission : 29/07/2025  
Date de réception préfecture : 29/07/2025

# Plan guide du Val d'Argent

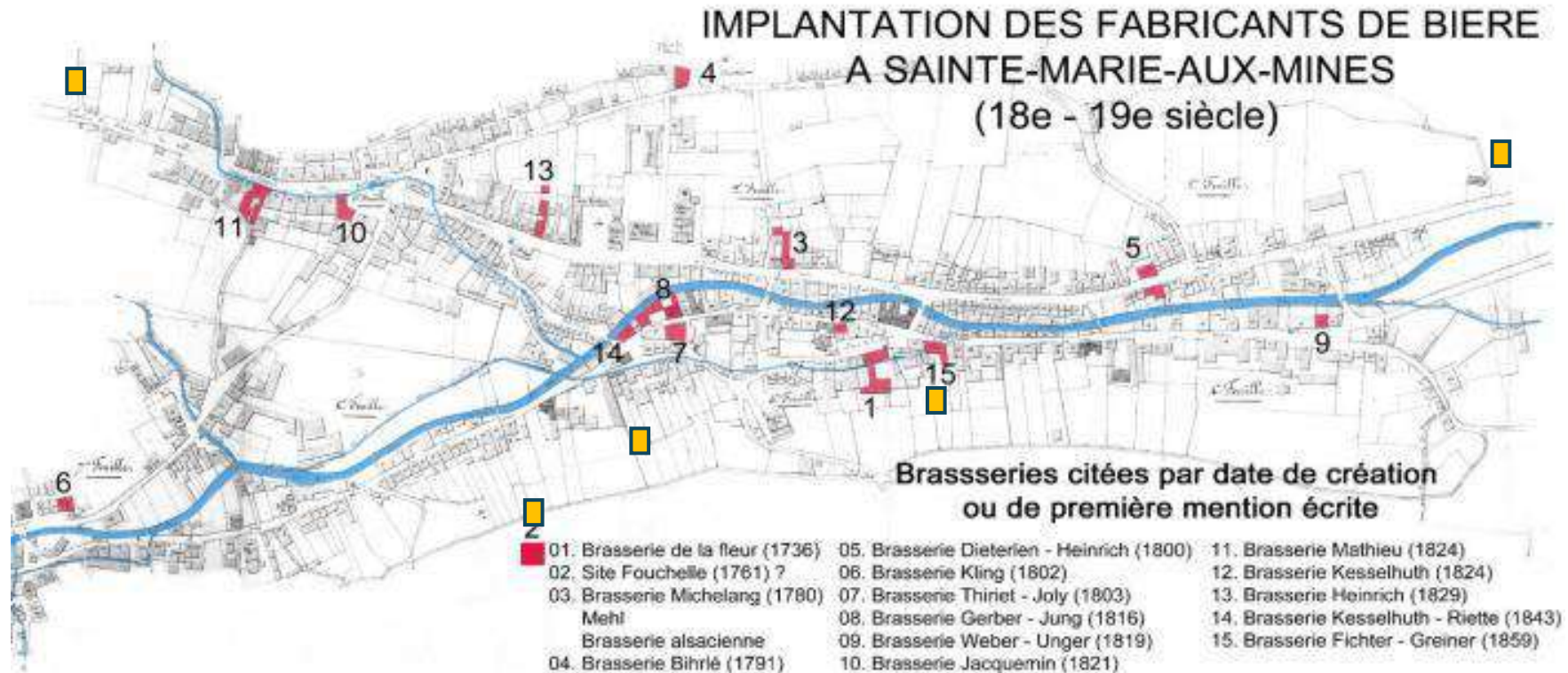
## ANIMATION URBAINE





# Les brasseries disparues : une quinzaine de brasseries à Ste-Marie-aux-Mines vers 1800-1850

Ste Marie A/M = la 2<sup>e</sup> cité brassicole du Haut-Rhin, après Colmar !



## Un support de lien social et de festivités, de présence dans l'espace public



## Un projet de microbrasserie sur la Place Keufer, une véritable perspective !



# Développer avec vous des idées et des projets pour faire vivre la ville

## Animations :

1. Installer un minigolf saisonnier sur l'esplanade de l'ancien DIA, **dès juillet**
2. Créer un jardin éphémère place Keufer de **août à mi-octobre**
3. Amplifier la piétonnisation événementielle et festive du centre ville

## Commerces et services :

4. Recherche active pour implanter une micro-brasserie à **court terme**, au 86 rue Wilson
5. Favoriser des locaux artisanaux ou ateliers d'artistes dans les rdch inoccupés

## Parcs et jardins :

6. Esplanade de l'ancien Dia :
  - Réaliser le pré-verdissement **dès la rentrée**.
  - Permettre l'utilisation de l'espace DIA par l'école, en requalifiant la circulation du secteur Osmont (**moyen terme**).
7. Améliorer la liaison entre le parc Slovène et la Maison de santé, par l'ouverture du mur (**court terme**).

## Aménagements urbains :

8. Accompagner les aménagements ponctuels et provisoires des terrasses, sécuriser des passages piétons par la création d'espaces jardinés, **dès cet été**.
9. Requalification d'un espace sur la rivière en centre ville, enclenché dès **second semestre 2025**.

## Santé :

10. Ouverture Maison santé en **décembre / janvier 26**.



## Une réunion publique pour parler des travaux de voirie

La réunion publique pour l'aménagement de la voirie et la planification urbaine s'est tenue à Val Expo mardi 25 février en présence d'une cinquantaine de personnes, dont une dizaine d'élus. Une réunion marquée par des doléances individuelles plutôt que par le questionnement sur l'ensemble du projet.

Après les salutations d'usage et les remerciements aux personnes ayant participé à l'enquête "Mieux circuler à Sainte-Marie-aux-Mines", la maire Noëllie Hestin, mardi 25 février, a évoqué le but de la réunion publique qui s'y tenait. Soit l'aménagement de la voirie et de l'espace public, notamment dans une optique de tranquillité, mobilité douce, entretien et attractivité.

### 5 000 véhicules par jour

Des démarches accomplies pour le "mieux circuler" à Sainte-Marie-aux-Mines ont été menées. La première magistrate a rappelé « qu'il y a 65 km de voiries traversées par plusieurs routes départementales, ce qui rend parfois certains projets difficiles et compliqués. » Le constat est souvent partagé entre étroitesse des rues, stationnement difficile, place pour les circulations douces.

Noëllie Hestin atteste que « chaque jour, 5 000 véhicules entrent et sortent de la ville, surtout sur des axes qui ne sont pas départementaux, et 7 % sont des poids lourds ». Elle ajoute : « Les entrées en ville peu marquées entraînent

les dépassements de vitesse autorisée, régulées cependant par l'étroitesse des rues. »

Sur la période 2011-2022, il y a eu 12 accidents, dont six au centre-ville, avec une implication des piétons. D'où la nécessité de sécuriser le cheminement à travers la ville.

Des aménagements devront être en conséquence effectués, avec cependant des priorités à sélectionner. L'ensemble de cette planification urbaine et des travaux de voiries s'élèverait sinon à 4 millions d'euros.

### Des choix à faire

Les critères retenus, basés sur les études menées, concerneraient prioritairement les rues Reber, Wilson, De-Lattre et Clemenceau. Puis le cédez-le-passage de la rue Saint-Louis, le ralentissement du centre-ville et l'état des routes.

Des mesures simples ont été évoquées. Notamment la prolongation de la zone 30, des révisions de stationnement, des réfections de voiries simples pour le Saint-Philippe, la rue de la République, la route d'Untergrombach, la Bourgonde. Des travaux plus com-

plexes devront avoir lieu rue Reber (dégradée après l'installation de réseaux) et route du Stade (pour la sécurisation de la cité scolaire). Des démarches ont d'ores et déjà été enclenchées pour passer à l'action.

En conclusion de cet exposé, Noëllie Hestin a souhaité établir un planning de concertation pour des ateliers, des promenades diagnostiques, des discussions, des réunions publiques, des séances de concertations qui permettraient de faire le lien avec les autres études. La maire a lancé un appel aux candidatures pour participer à ces actions dans le but de présenter à l'été 2025 un bilan de concertation publique.

### Trois secteurs d'interventions prioritaires

Dans un deuxième temps, Éléonore Hauptmann, directrice des services, a développé les différents atouts de la ville et présenté les trois secteurs d'interventions prioritaires à élaborer en concertation publique : le secteur en revitalisation en centre-ville d'îlot démonstrateur, le secteur Osmont pour les grands événements, puis le secteur d'entrée

de ville et le secteur Saint-Michel. ■



Accusé de réception en préfecture  
068-216802983-20250721-524\_2025-DE  
Date de télétransmission : 29/07/2025  
Date de réception préfecture : 29/07/2025

Les accidents encore trop nombreux dans la commune ont motivé cette réflexion sur les travaux d'aménagement de voirie à effectuer. Photo archives Anne Muller

*par J.-L. k.*





VILLE DE

**Sainte-Marie  
aux-Mines**

Accusé de réception en préfecture  
068-216802983-20250721-524\_2025-DE  
Date de télétransmission : 29/07/2025  
Date de réception préfecture : 29/07/2025



# INVITATION



**Amoureux de Sainte-Marie,  
chaussez vos baskets\* et venez partager vos idées !**

Venez explorer la ville avec nous et vous exprimer sur son avenir en matière d'habitat, de cadre de vie, de vie économique et associative...

**BALADE  
URBAINE**

**Samedi 17 mai 2025 - 10h**  
Devant l'office de tourisme

**RESTITUTION**  
de la concertation citoyenne

**Jeudi 5 juin 2025 - 19h**  
Au théâtre municipal



Renseignements et inscriptions au 03 89 59 33 60  
ou par mail [contact@ville-saintemarieauxmines.fr](mailto:contact@ville-saintemarieauxmines.fr)

\*Si vous avez des difficultés à vous déplacer mais souhaitez tout de même contribuer, n'hésitez pas à contacter le standard de la mairie.



Comment vivez-vous Sainte-Marie et le Val d'Argentan ?



**Balade urbaine**  
**Samedi 17 mai 2025**

10h  
Devant l'office de tourisme

Accusé de réception en préfecture  
068216802983-20250721-524\_2025-DE  
Date de publication : 29/07/2025  
Date de réédition prévue : 29/07/2025



*Sainte-Marie-aux-Mines*



Sainte-Marie, vous l'aimez un peu, beaucoup, passionnément ?

Amoureux de Sainte-Marie, chaussez vos baskets\* et venez partager vos idées !



**Restitution**  
**Jeudi 5 juin 2025**  
19h  
Au théâtre municipal



Accusé de réception en préfecture  
068-216802983-20250721-524\_2025-DE  
Date de télétransmission : 29/07/2025  
Date de réception préfecture : 29/07/2025



*Chères citoyennes, chers citoyens  
de Sainte-Marie-aux-Mines*

*Vous aimez votre ville et votre vallée ? Vous  
souhaitez contribuer à leur développement et à  
leur mise en valeur ?*

*Venez explorer la ville avec nous et vous  
exprimer sur son avenir en matière d'habitat, de  
cadre de vie, de vie économique et associative...*

*A la fin de la balade, nous pourrions continuer  
d'échanger autour d'un verre de l'amitié à la  
mairie.*

*Afin de préparer au mieux ce moment convivial,  
nous vous serions reconnaissants de bien vouloir  
nous faire part de votre présence avant le 9 mai  
2025.*

*Au plaisir de tous vous retrouver !*

*Noëllie Hestin et l'ensemble de l'équipe municipale*

\*Si vous avez des difficultés à vous déplacer mais souhaitez tout de même contribuer, n'hésitez pas à contacter le standard de la mairie.

*Renseignements et inscriptions  
au 03 89 59 33 60*

*ou par mail*

*contact@ville-saintemarieauxmines.fr*

*ou en scannant directement le QR code :*



*.....A toutes et tous les Saint-Mariens.....*

*.....68 160 Sainte-Marie-aux-Mines.....*



Affaire suivie par : Solène Huchet  
developpement@ville-saintemarieauxmines.fr  
07 57 00 06 14

Le 30 avril 2025

## Communiqué de presse : Invitation à une balade citoyenne

Mené par la Communauté de Communes du Val d'Argent, le plan guide est un outil urbanistique destiné à concrétiser des projets de développement dans différents domaines comme l'économie, l'habitat, le tourisme, le commerce. C'est un outil pour penser et agir.

C'est dans ce cadre que la Ville de Sainte-Marie-aux-Mines lance **une grande concertation citoyenne**. Pendant trois jours, des architectes-urbanistes et économistes arpenteront la ville et écouteront ce que les acteurs du territoire souhaitent pour l'avenir.

Les habitants, salariés d'entreprises, membres d'associations ou usagers qui expérimentent la ville au quotidien sont conviés à venir explorer la ville et s'exprimer sur son avenir en matière d'habitat, de vie économique et associative, d'événementiel...

### **Le samedi 17 mai, à 10h, devant l'office de tourisme**

A la fin de la balade, les participants seront conviés à continuer d'échanger autour d'un verre de l'amitié en mairie.

Afin de préparer au mieux ce moment convivial, il est demandé aux intéressés de s'inscrire, avant le 9 mai, par téléphone au 03 89 58 33 60, par mail à [contact@ville-saintemarieauxmines.fr](mailto:contact@ville-saintemarieauxmines.fr) ou en scannant le QR code ci-dessous :

